

16+



№ 4 апрель-май 2025

ТЕМ КТО СТРОИТ, ТЕМ КТО СТРОИТСЯ

Стройка

ВЕРХНЕВОЛЖЬЕ

ИВАНОВСКАЯ, ВЛАДИМИРСКАЯ, ЯРОСЛАВСКАЯ ОБЛАСТИ



Т. (4932) 509-509
www.ivcab.ru

ИП, ООО

помощь в
Регистрации
ЦАБ



ЭРА ВЕНТИЛЯЦИИ

- §§ ВЕНТИЛЯТОРЫ
- §§ ВОЗДУХОВОДЫ
- §§ ЛЮКИ ПОД ПЛИТКУ
- §§ РЕВИЗИОННЫЕ ЛЮКИ
- §§ ВЕНТИЛЯЦИОННЫЕ РЕШЕТКИ
- §§ ДЫМОХОДЫ К ГАЗОВЫМ КОЛОНКАМ

в наличии
и под заказ

ТД «ПАССАЖ»
Иваново, ул.Смирнова, 2

Тел.: 8 920 375 74 88, 8 920 369 35 94

Изготовление и продажа
дорожных
знаков



ЩЕБЕНЬ

гранитный, гравийный, песок
(4932) 37-36-00, 41-90-28
nerud_resurs@mail.ru www.ivku.ru



МАГАЗИН
ИНСТРУМЕНТОВ

• ул. Смирнова, 2
(ТЦ «Пассаж»)
тел. (4932) 41-70-77,
41-77-70

МОЩЬ. НАДЕЖНОСТЬ. ТОЧНОСТЬ

СОЗДАВАЙТЕ, СТРОЙТЕ,
РЕМОНТИРУЙТЕ С УВЕРЕННОСТЬЮ.
ВАШ ИДЕАЛЬНЫЙ ШОВ НАЧИНАЕТСЯ ЗДЕСЬ!

СПЕЦИАЛЬНОЕ ПРЕДЛОЖЕНИЕ!

только до конца месяца скидка **15%**
на все модели сварочных аппаратов!



С НАМИ ВЫГОДНО, БЫСТРО И НАДЕЖНО!

- КЕРАМОГРАНИТ И ПЛИТКА
- САНТЕХНИКА
- ГИПСОКАРТОН, ПРОФИЛИ
- СТРОИТЕЛЬНЫЕ СМЕСИ
- УТЕПЛИТЕЛИ ДЛЯ СТЕН И КРОВЛИ
- ПОТОЛКИ Армстронг и Грильято
- КОБОРСТУДИЯ
- МАСЛА, КРАСКИ
- ОБОРУДОВАНИЕ WAGNER



Мастаки и Строим Вместе!



г. Иваново, ул. Проезд Красных зорь, д. 2, ул. Рабфаковская, д. 17
+7(4932)77-34-85 info@stroimvmeste37.ru stroimvmeste37.ru

МАГАЗИН

РУСДВЕРЬ®

96% клиентов готовы рекомендовать нас

Двери входные и межкомнатные
в наличии и на заказ



Замер
и доставка
БЕСПЛАТНО

Работа
ПОД КЛЮЧ
Гарантия

АКЦИЯ
сертификат
на 3000 рублей

г. Иваново, ул. Жарова, 3
тел. (4932) 24-52-59
e-mail: 37@rusdver.net
www.ivanovo.rusdver.net

ПН-ПТ - 10⁰⁰ - 19⁰⁰
СБ - 10⁰⁰ - 16⁰⁰
ВС - ВЫХОДНОЙ

Реклама в газете «Стройка» – залог вашего успеха!

Котлы газовые и электрические.
Радиаторы отопления чугунные, алюминиевые, биметаллические РИФАР (Россия) и комплектующие.
Насосы скважинные, дренажные, насосы «Малыш», циркуляционные, станции авто.водоснабжения и комплектующие.
Счетчики расхода воды и газа.
Газовые колонки и электрические водонагреватели.
Смесители.
Сафаянс «Сантек» (умывальники, унитазы, мебель для ванных комнат).
Трубы и фитинги полипропилен, ПНД, металлпластик, шланги поливочные, краны.
 магазин сантехники «Московский»
 г. Иваново, микрорайон Московский, д. 5
 т. (4932) 90-12-58, 26-14-30, 8-930-330-1430

монтажникам и организациям подряд

АВАРИЙНАЯ СЛУЖБА

Чистка канализации

(4932) 28-00-18

УСТРАНЕНИЕ ЗАСОРОВ
ВИДЕОДИАГНОСТИКА ТРУБ
УСЛУГИ АССЕНИЗАТОРА

ПОСТРОЙ-КА

ВСЁ ДЛЯ КРОВЛИ И ФАСАДА



- ПРОФЛИСТ • МЕТАЛЛОЧЕРЕПИЦА • ГИБКАЯ ЧЕРЕПИЦА
- УТЕПЛИТЕЛИ • САЙДИНГ • ВОДОСТОЧНЫЕ СИСТЕМЫ
- OSB ПЛИТА • МАНСАРДНЫЕ ОКНА • ЧЕРДАЧНЫЕ ЛЕСТНИЦЫ
- КОЛПАКИ НА ТРУБЫ • СНЕГОЗАДЕРЖАТЕЛИ
- КРОВЕЛЬНЫЕ ОГРАЖДЕНИЯ И МН. ДР.

Собственное производство доборных элементов кровли: стандартных и по индивидуальным размерам заказчика.
 Замеры, расчёты, помощь с подбором материалов – бесплатно!

г. Иваново, ул. Фрунзе, д. 37, т. (4932) 92-92-83
 (территория автотранспортного предприятия «АТАО»), сайт: www.postroika37.ru

Стройка

ВЕРХНЕВОЛЖЬЕ

stroyka-iv.ru

Сайт о строительстве и ремонте



Товары



Найти

Гефест

Двери металлические

Решётки

Ворота

Заборы

Рольставни

Любые металлоконструкции

☎ (4932) 56-43-73, 47-89-87

ИВАНОВО, ПР. СТРОИТЕЛЕЙ, 4, ОФ. 402



ЁЛКИ ПАЛКИ

ПИЛОМАТЕРИАЛЫ

WWW.ELKI-PALKI.DS37.RU

ДОСКА • ВАГОНКА

ДВЕРИ • МЕБЕЛЬ • БРУСОК

ВСЁ
ДЛЯ
ЛЕСТНИЦ:
 балясины
 перила
 ступени

ЕЛЬ, ОСИНА,
 ЛИПА
 ЛИСТВЕННИЦА

г. ИВАНОВО, УЛ. СТАНКОСТРОИТЕЛЕЙ 3-Б, (СИНИЙ АНГАР)
8 902 316-58-81, 8 902 318-59-56

РЕЖИМ
 РАБОТЫ:
 ПН.-ПТ. 8:30-18:00
 СБ. 8:30-16:00
 ВС.: ВЫХОДНОЙ

ВСЕ СТРОИТЕЛЬНЫЕ ВЫСТАВКИ ВЕРХНЕВОЛЖСКОГО РЕГИОНА WWW.STROYKA-IV.RU



Сохраняем тепло Вашего дома!

Наша фирма занимается утеплением жилых домов, складских и производственных помещений пенополиуретаном.

Пенополиуретан (сокращенно ППУ) – материал с самой низкой из всех известных теплопроводностью. Именно поэтому пенополиуретан стал широко применяться в различных сферах производства. Ведь сохранение тепла – одна из основных человеческих потребностей.

Применение пенополиуретана

В последние годы проблема роста цен на энергоресурсы требует применения эффективных теплоизоляционных материалов в гражданском и промышленном строительстве. Напыление пенополиуретана менее популярная, но значительно более качественная и долговечная теплоизоляция.

Данный материал применяется для теплоизоляции: бетонных оснований, стен дома, перекрытий, фундамента, цоколя, подвального помещения, кровли, септика, отмстки, коммуникаций гаража, веранды, дополнительных помещений и хозяйстроек. Уникальные теплопроводные, прочностные, звукоизоляционные характеристики пенополиуретана, а также непревзойденный срок службы обеспечат его общее признание уже в ближайшие несколько лет.



Преимущества пенополиуретана как теплоизоляционного материала

Вспененный полиуретан – это пористая основа, напыляемая на любые поверхности, будь то дерево, бетон, сталь или что-либо еще. Микроскопические закрытые ячейки этого материала содержат воздух, который и обеспечивает высочайшие термоизоляционные показатели. Но это далеко не все:

- ППУ экологически чистый материал, он изготавливается из восстанавливаемого сырья;
- простой и быстрый способ нанесения – важно, что состав можно напылять в любых зонах, даже в самых труднодоступных местах;
- достижение полной герметичности – материал идеально ложится на все поверхности, заполняя любые углубления и щели, отлично подходит для утепления конструкций сложных форм, а полная герметичность – залог эффективности теплоизоляции;
- длительный эксплуатационный срок – он обеспечивается устойчивостью материала к любым внешним воздействиям. Он не боится влаги, перепадов температур. Имеет высокую биостойкость не поражается микрофлорой, грибами и плесенью. Защищает поверхности от коррозии и грибов;
- в разы теплее остальных, при равной толщине в 2,5 раза теплее минваты;
- не нуждается в дополнительном уходе;
- повышает уровень пожарной безопасности – не поддерживает горение! Дополнительно обеспечивает хорошую звукоизоляцию.

Вспененный полиуретан – это универсальный утеплитель для любых типов строений. Он подходит для утепления абсолютно всех элементов здания, начиная с фундамента, заканчивая кровлей. На сегодняшний день – это безусловный лидер на рынке термоизоляционных материалов во всем мире!

По всем вопросам обращайтесь:

тел. (4932) **28-28-25**,

email: ivteplosten@mail.ru www.ivteplosten.ru





Реклама в «Стройке»
залог успеха!

4

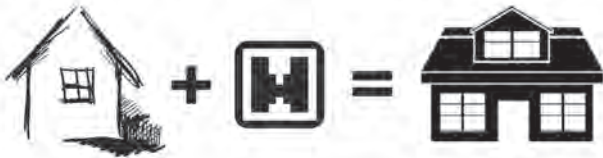
СТРОИТЕЛЬНЫЕ МАТЕРИАЛЫ, ПИЛОМАТЕРИАЛЫ

Свежий номер газеты «Стройка. Верхневолжье»
можно прочитать на сайте www.stroyka-iv.ru и в мобильном приложении газеты «Стройка»

Наименование	ед.	цена	фирма	телефон
СТРОИТЕЛЬНЫЕ, ОТДЕЛОЧНЫЕ МАТЕРИАЛЫ				
Песок		от производителя		(4932) 37-36-00, 41-90-28
Стеновой камень		от производителя	Петровский камень	8-901-485-71-90
Стеновые конструкционные газобетонные блоки		от производителя	Газобетон	(4932)37-95-03
Бордюрный камень		от производителя	Петровский камень	8-901-485-71-90
Тротуарная плитка		от производителя	Петровский камень	8-901-485-71-90
Вазоны, урны, скамейки из бетона		от производителя	Петровский камень	8-901-485-71-90
Керамогранит, плитка			Строим Вместе	(4932)77-34-85
Строительные смеси			Строим Вместе	(4932)77-34-85
Гипсокартон, профили			Строим Вместе	(4932)77-34-85
Перегородочные газобетонные блоки		от производителя	Газобетон	(4932)37-95-03
Щебень гранитный		от производителя		(4932)37-36-00, 41-90-28
Бетон		от производителя	Бетон-Строй	(4932)38-88-11
Раствор		от производителя	Бетон-Строй	(4932)38-88-11
Щебень гравийный		от производителя		(4932)37-36-00, 41-90-28
ПИЛОМАТЕРИАЛЫ, ДЕРЕВЯННЫЕ ДОМА, МЕБЕЛЬ				
ДВП, ДСП - пилим		договорн.	ТД "Визит"	(4932) 32-62-94
Дачные домики из натурального дерева		от производителя	Беседка 37	89050587370, 89022422421
Беседки, лестницы из натурального дерева		от производителя	Беседка 37	89050587370, 89022422421
Каркасные дома			Уютный дом	8-906-985-45-95
Бани, садовые домики			Уютный дом	8-906-985-45-95
Каталог проектов			Уютный дом	8-906-985-45-95
Дома и бани из бревна		от производителя	Srubb 37	8-920-676-95-57
Производство срубов ручной работы		от производителя	Srubb 37	8-920-676-95-57
Установка срубов, фундаменты, крыши, отделка		от производителя	Srubb 37	8-920-676-95-57
Строительство каркасных домов		от производителя	Srubb 37	8-920-676-95-57
Пружинный блок "Сила"			Форест	8-910-985-45-95

НОВОСТРОЙ
нас рекомендуют друзьям

(4932) 419-755



ЗА ХОРОШЕЙ ЦЕНОЙ - ИДИ В НОВОСТРОЙ
Товары для стройки и ремонта

Иваново, Минская, 6А

novostroy37.ru

АЗС MANNOL

АВТОМАСЛА НА РОЗЛИВ

Mannol Classic (п/с)
Лукойл Супер (п/с)
Mannol Diezil Extra (п/с)
Zic A+ (п/с)
Mobil Ultra
Shell (п/с)

**ТРОЙНАЯ
ОЧИСТКА
БЕНЗИНА**

г.Иваново, ул.Шевченко, 4, тел. 8-920-674-72-07



ALBERT & SHTEIN

Если соединить высокое качество, неповторимый дизайн, добавить роскоши и комфорта, то вы получите интерьер от мебельного салона Альберт Штейн. Мебельный салон Альберт Штейн - это уютный дом, стильный кабинет и представительный офис, где самой значительной фигурой всегда будете Вы! Мебельный салон Альберт Штейн - достойное обрамление картины вашего благополучия!

г.Иваново, ул.Шевченко, 19., тел. (4932) 49-23-03



Охрана Труда и Техника Безопасности

- Изготовление стендов по ОТ и ТБ
- Нормативно-техническая литература в области ОТ и ТБ, ГО ЧС, пожарной безопасности, строительства и т.п.
- Оформление кабинетов, уголков по ОТ и ТБ
- Плакаты, знаки по ОТ и ТБ, схемы строповки, планы эвакуации, маркировка трубопроводов
- Разработка инструкций и других внутренних локальных актов организации по ОТ и ТБ

ООО «Никас», г. Ярославль, ул. Чкалова, д.2, оф. 508,
тел. (4852) 92-64-46, 58-78-22, 8-905-637-73-18,
www.rossohranatruda.pf, e-mail: rossohranatruda@mail.ru.

ЛАКОКРАСОЧНЫЕ МАТЕРИАЛЫ, ОБОРУДОВАНИЕ, ОТОПЛЕНИЕ

Отдел рекламы: тел/факс (4932) 48-65-96

E-mail: stroyka.ivanovo@mail.ru сайт www.stroyka-iv.ru

5



Реклама в «Стройке»
залог успеха!

Пиломатериалы, доска брус, блок-хаус, иммитация бруса, доска пола			Форест	8-910-985-45-95
Джутовая лента			Форест	8-910-985-45-95
Материалы для утепления сруба: джут, лен, герметики для дерева			Форест	8-910-985-45-95
Пиломатериалы: ель, осина, липа, лиственница			Елки-Палки	89303476516, 89023185956
Доска, вагонка			Елки-Палки	89303476516, 89023185956
Двери, мебель ббрусок			Елки-Палки	89303476516, 89023185956
Строительство домов в стиле A-Frame, Барнхаус		от производителя	Strub 37	8-920-676-95-57
Пиломатериал обрезной	куб.м	от 13800 руб.	ИвановоЛес	(4932)454595, 89158455875
Пиломатериал необрезной	куб.м	от 7000 руб.	ИвановоЛес	(4932)454595, 89158455875
Дрова березовые сухие, колотые	сетка	250 руб.	ИвановоЛес	(4932)454595, 89158455875
Доска заборная	куб.м	от 5900руб.	ИвановоЛес	(4932)454595, 89158455875
Пиломатериал обрезной L-2000 2 сорт	куб.м	от9900 руб.	ИвановоЛес	(4932)454595, 89158455875
Евровагонка 12,5x96x3000 Сорт АВ	шт.	158 руб.	ИвановоЛес	(4932)454595, 89158455875
Блок хаус 136x36x6000 Сорт АВ	шт.	1140 руб.	ИвановоЛес	(4932)454595, 89158455875
Имитация бруса 16x136x6000 сорт АВ	шт.	611 руб	ИвановоЛес	(4932)454595, 89158455875
Доска пола 136x28x6000 сорт АВ	шт.	887 руб.	ИвановоЛес	(4932)454595, 89158455875
Доска пола 136x36x6000 сорт АВ	шт.	1140 руб.	ИвановоЛес	(4932)454595, 89158455875
Брус 150x150x6000	шт.	2673 руб.	ИвановоЛес	(4932)454595, 89158455875
Брус 100x150x6000	шт.	1782 руб.	ИвановоЛес	(4932)454595, 89158455875
Брусок 50 x 50x6000	шт.	342 руб	ИвановоЛес	(4932)454595, 89158455875
Доска обрезная 150x25x 6000	шт.	446 руб.	ИвановоЛес	(4932)454595, 89158455875
Брус 100x50x6000	шт.	594 руб.	ИвановоЛес	(4932)454595, 89158455875
Опилки	мешок	10 руб.	ИвановоЛес	(4932)454595, 89158455875
Фальцовка 20x140x6000 сорт АВ	шт.	786 руб.	ИвановоЛес	8-910-985-45-95
ОКНА, ДВЕРИ, ЛЕСТНИЦЫ, ПОЛЫ, ПОТОЛКИ				
Окладка, наличники, плинтус дерев.			ТД "Визит"	(4932) 32-62-94
Мансардные окна, чердачные лестницы			Построй-ка	(4932)92-92-83
Двери входные			м-н Русдверь	(4932)24-52-59
Двери металлические			Гефест	(4932) 56-43-73, 47-89-87
Двери межкомнатные			м-н Русдверь	(4932)24-52-59
Потолки Армстрон, Грильято			Строим Вместе	(4932)77-34-85
ЛАКОКРАСОЧНЫЕ МАТЕРИАЛЫ				
Масла, краски			Строим Вместе	(4932)77-34-85
Колор студия			Строим Вместе	(4932)77-34-85
ОБОРУДОВАНИЕ, ИНСТРУМЕНТ				
Инструмент			магазин Мастак	(4932)41-70-77, 41-77-70
Оборудование Wanger			Строим Вместе	(4932)77-34-85
ОТОПЛЕНИЕ, ВЕНТИЛЯЦИЯ, КОНДИЦИОНИРОВАНИЕ, ВОДОСНАБЖЕНИЕ, СВЯЗЬ , ЭЛЕКТРИКА				
Кухонные вытяжки, вентиляционные решетки			Эра вентиляции	8-920-375-74-88
Дымоходы к газовым колонкам ,вентиляторы, воздухопроводы			Эра вентиляции	8-920-375-74-88
Бытовые сплитсистемы ,люки под плитку, ревизионные люки			Эра вентиляции	8-920-375-74-88
МЕТАЛЛ, МЕТАЛЛОИЗДЕЛИЯ, МЕТИЗЫ				
Металлопрокат		договорн.	ТД "Визит"	(4932) 32-62-94
Метизы 2000 наимен.	шт.		ТД "Визит"	(4932) 32-62-94
Двери металлические, решетки, ворота			Гефест	(4932) 56-43-73, 47-89-87
Заборы, рольставни			Гефест	(4932) 56-43-73, 47-89-87
Любые металлоконструкции			Гефест	(4932) 56-43-73, 47-89-87
КОВАНЫЕ И ЛИТЫЕ ИЗДЕЛИЯ				
Печное литье			ТД "Визит"	(4932) 32-62-94
КРОВЛЯ, ИЗОЛЯЦИЯ				
Жидкая резина-бесшовная напыляемая гидроизоляция			Ивтеплостен	8-910-668-80-02
Профлист,металлочерепица,гибкая черепица			Построй-ка	(4932)92-92-83
Утеплителиб OSB плита , металлический и виниловый сайдинг			Построй-ка	(4932)92-92-83
Водосточные системы металлические и пластиковые			Построй-ка	(4932)92-92-83
Кровельные ограждения			Построй-ка	(4932) 92-92-83
Утеплители для стен и кровли			Строим Вместе	(4932)77-34-85
Колпаки на трубы(дымоходы) и заборы			Построй-ка	(4932) 92-92-83
Собственное производство доборных элементов кровли			Построй-ка	(4932)92-92-83
САНТЕХНИКА, ТРУБЫ, АРМАТУРА, ОЧИСТКА СТОКОВ				
Ассенизация			СтройКом	(4932) 28-00-18, 28-00-10
Откачка канализации			СтройКом	(4932) 28-00-18, 28-00-10



Реклама в «Стройке»
залог успеха!



УСЛУГИ, РАЗНОЕ

Отдел рекламы: тел/факс (4932) 48-65-96
E-mail: stroyka.ivanovo@mail.ru сайт www.stroyka-iv.ru

Насосы		м-н Московский	(4932)261413, 89303301430
Счетчики воды		м-н Московский	(4932)261413, 89303301430
Трубы, фитинги, ПНД		м-н Московский	(4932)261413, 89303301430
Умывальники, унитазы, мебель для ванных комнат		м-н Московский	(4932)261413, 89303301430
Чистка канализации и колодцев		СтройКом	(4932) 28-00-18, 28-00-10
Устранение засоров, откачка ЖБО		Ивоткачка	(4932)27-27-37
УСЛУГИ			
Вывоз земли		СтройКом	(4932) 28-00-18, 28-00-10
Изготовление стендов по ОТ и ТБ		Никас	(4852) 92-64-46, 58-78-22
Монтаж канализации, отопления, воды		СтройКом	(4932) 28-00-18, 28-00-10
Оформление кабинетов, уголков по ОТ и ТБ		Никас	(4852) 92-64-46, 58-78-22
Плакаты, знаки по ОТ и ТБ, схемы страховки		Никас	(4852) 92-64-46, 58-78-22
Планы эвакуации, маркировка трубопроводов		Никас	(4852) 92-64-46, 58-78-22
Услуги по поставке, монтажу и обслуживанию систем очистки воды		ВодЭкоСервис	(4932)50-92-56
Промышленная водоподготовка		ВодЭкоСервис	(4932)50-92-56
Очистка бытовых и промышленных сточных вод		ВодЭкоСервис	(4932)50-92-56
Автономная канализация любых типов		ВодЭкоСервис	(4932)50-92-56
Монтаж внутренних и наружных сетей водопровода и канализации		ВодЭкоСервис	(4932)50-92-56
Реконструкция, наладка и обслуживание инженерных систем		ВодЭкоСервис	(4932)50-92-56
Проведение хим.анализа воды		ВодЭкоСервис	(4932)50-92-56
Разработка инструкций и других внутр.локальных актов организ. по ОТ и ТБ		Никас	(4852) 92-64-46, 58-78-22
Изготовление металлических козырьков, дверей		Металл-гараж	8-915-846-61-55
Производство металлических гаражей, навесов, заборов, беседок, бытовок		Металл-гараж	8-915-846-61-55
Производство остановок		Металл-гараж	8-915-846-61-55
Монтаж ж/б гаража, бытовки		Металл-гараж	8-915-846-61-55
Изготовление мебели для шв.производства(раскр.столы,стеллажи, межстоля)		Металл-гараж	8-915-846-61-55
Внутренняя отделка, инженерные сети		Уютный дом	8-906-985-45-95
Фундаменты, фасады, кровельные работы		Уютный дом	8-906-985-45-95
Индивидуальное проектирование, каталог проектов		Уютный дом	8-906-985-45-95
Проекты домов			(4932)575515, 8-9303421842
Фундамент из буронабивных монолитных свай			(4932)575515, 8-9303421842
РАЗНОЕ			
Бочки п/м от 30 до 200 л		ТД "Визит"	(4932) 32-62-94
Карбид		ТД "Визит"	(4932) 32-62-94
Коврики резиновые		ТД "Визит"	(4932) 32-62-94
Круги отрезные по металлу и по камню		ТД "Визит"	(4932) 32-62-94
Оргстекло от 2 до 5 мм		ТД "Визит"	(4932) 32-62-94
Петли воротные, гаражные		ТД "Визит"	(4932) 32-62-94
Фасонина (чугун, сталь) в ассортименте		ТД "Визит"	(4932) 32-62-94
Хлорная известь		ТД "Визит"	(4932) 32-62-94
Черенки в ассортименте		ТД "Визит"	(4932) 32-62-94
Шланги ПВХ, ВГ		ТД "Визит"	(4932) 32-62-94
Цены действительны до 14.06.2025 г.			



Адрес редакции: 153000, г. Иваново, ул. Палехская, д.4, офис 5. Тел. (4932) 48-65-96

Газета отпечатана в типографии ООО «ПринтЭкспресс-опт», г. Иваново, ул. Наговицыной-Икрянистовой, д.6. Тираж 999 экз.

Издатель: ИП Веренина Н.М.

Распространяется бесплатно.

Весь рекламный материал должен соответствовать законодательным актам Российской Федерации и иметь необходимые подтверждающие документы или сведения о рекламируемых товарах и услугах (лицензия, сертификат, свидетельство СРО).

Ответственность за достоверность публикуемого рекламного материала несет Рекламодатель.

Рекламные материалы, изготовленные Редакцией, являются ее собственностью. Перепечатка рекламных материалов, опубликованных в газете, допускается только с письменного разрешения Редакции.

Цены и все предлагаемые товары и услуги действительны на момент выхода газеты.

ТЕХНИЧЕСКИЕ ТРЕБОВАНИЯ К ПРЕДСТАВЛЯЕМЫМ ОРИГИНАЛ-МАКЕТАМ:

черно-белые TIF – 300 dpi (LZW компрессия, текст набран шрифтом не менее 6 пт).

Цветные CDR 6 – 12 версий (шрифты в кривых, растровые изображения 300 dpi помещены в макет), без текстовых фреймов. Или EPS.

Color Management (цветовой профиль): European Prepress Default (Euroscale coated v2 для рабочего СМΥК). В черном тексте и мелких элементах составные цвета не допускаются. Статьи в DOC с приложением рисунков

TIF – 300 dpi. При особом дизайне – в TIF, как макет. Строки в XLS в стандартном шаблоне.



Реклама в «Стройке»
залог успеха!

Руководителям организаций и специалистам по охране труда

В настоящее время на руководителях предприятий лежит ответственность за нарушение Законодательства Российской Федерации о Труде и Охране Труда.

Нарушение законодательства о труде, правил и норм по охране труда может привести к несчастным случаям с людьми на производстве, к временной или постоянной утрате трудоспособности или смерти человека.

Нарушение должностным лицом организации, независимо от формы собственности, законодательства Российской Федерации о труде и об охране труда влечет наложение административной ответственности в соответствии с Кодексом Российской Федерации об административных правонарушениях.

Так в соответствии со ст.5.27.П.1 нарушение законодательства о труде и об охране труда - влечет наложение административного штрафа на должностных лиц в размере от пяти до пятидесяти минимальных размеров оплаты труда.

П.2. Нарушение законодательства о труде и об охране труда лицом, ранее подвергнутым административному наказанию за аналогичное административное правонарушение - влечет дисквалификацию на срок от одного года до трех лет.

Лица, виновные в нарушении требований охраны труда, невыполнении обязательств по охране труда, предусмотренных коллективными договорами и соглашениями, трудовыми договорами, или препятствующие деятельности представителей органов государственного надзора и контроля за соблюдением требований охраны труда, а также органов общественного контроля, несут ответственность в соответствии с Федеральными законами «Об основах...», ст.24 и Трудовым кодексом, ст.5.28-5.44.

Ответственность за нарушение правил охраны труда налагается и Уголовным Кодексом Российской Федерации (УК), ст.143:

1. Нарушение правил охраны труда, совершенное лицом, на котором лежали обязанности по соблюдению правил, если это повлекло по неосторожности причинение тяжелого или средней тяжести вреда здоровью человека, наказывается штрафом в размере от двухсот до пятисот минимальных размеров оплаты труда, или в размере заработной платы, или иного дохода осужденного за период от двух до пяти месяцев, либо исправительными работами на срок до двух лет, либо лишением свободы на срок до двух лет.

2. То же деяние, повлекшее по неосторожности смерть человека, наказывается лишением свободы на срок до пяти лет с лишением права занимать определенные должности или заниматься определенной деятельностью на срок до трех лет или без такового.

Информационно-производственный Центр по охране труда основан специалистами, успешно работающими в сфере охраны труда и технике безопасности с 2001 года. За это время нашими клиентами стали ведущие промышленные предприятия, строительно-монтажные,

транспортные, нефтегазодобывающие компании России и ближнего Зарубежья: Москва и Московская область, Санкт-Петербург, Брест, Краснодар, Сургут, Ямало-Ненецкий АО, Воронеж, Иваново, Нарьян-Мар, Томск, Тюмень, Новый Уренгой, Красноярск, Иркутск, Орел, Ярославль и Ярославская область и др.

Специалисты ИПЦ ведут постоянный мониторинг изменений нормативно-правовой базы по охране труда и требований техники безопасности, вся продукция выпускается в соответствии с действующими государственными стандартами. Идет разработка оригинальных плакатов с использованием актуальных проблем в сфере ОТ и ТБ. ИПЦ проводит консультации по аттестации рабочих мест по условиям труда, происходит тесное сотрудничество с учебными центрами и комбинатами. Наличие собственного производства позволяет быстро и качественно выполнять и крупные типовые заказы, и индивидуальные проекты по требованиям заказчика. При создании дизайн-проекта, исполнении заказа учитывается специфика сферы деятельности организации или предприятия, условий эксплуатации изделий, внутрикорпоративные стандарты оформления. Подбирается информационное наполнение стендов, необходимое и обязательное по требованиям госнормативов для конкретного вида деятельности. Оптимальную стоимость и сроки выполнения заказа обеспечивают варьирование материалов исполнения (металл, пластик и др. (по желанию заказчика), размеров, конструкторских решений. Цены от производителя, оптовым и постоянным клиентам предоставляются скидки.

Информационно-производственный Центр по охране труда предлагает:

1. Изготовление стендов и уголков по охране труда.
2. Производство схем проезда по территории строительства
3. Производство схем строповки
4. Производство маркировочных знаков (опасные грузы, трубопроводы)
5. Производство схем эвакуации
6. Производство знаков безопасности
7. Производство плакатов безопасности
8. Производство паспортов стройки
9. Оформление кабинетов по ОТ
10. Правила безопасности
11. Нормативно-справочная литература, СНиП, Гост, ЕНиР и т. п.
12. Бланки удостоверений
13. Информация на электронных носителях
14. Журналы по охране труда
15. Разработка инструкций и положений о подразделениях и другие работы, связанные с охраной труда

**ООО «Никас», ИПЦ по ОТ,
г. Ярославль, ул.Чкалова, д.2, оф. 508,
т/ф: (4852) 58-78-22, 92-64-46
КОНСУЛЬТАЦИИ по тел.(4852) 58-78-22
www.pосохранатруда.рф
e-mail: rosohranatruda@mail.ru
ВСЕГДА РАДЫ ВАМ ПОМОЧЬ**



Реклама в «Стройке»
залог успеха!

8

СТРОЙИНФОРМ

Отдел рекламы: тел/факс (4932) 48-65-96

E-mail: stroyka.ivanovo@mail.ru сайт www.stroyka-iv.ru

КАК ЗАМЕНИТЬ ПОВРЕЖДЕННЫЕ БРЕВНА В ЭКСПЛУАТИРУЕМОМ ДЕРЕВЯННОМ ДОМЕ

Бревенчатый дом, выстроенный по правилам, может эксплуатироваться 100 и более лет. Естественно, что бревенчатому дому может понадобиться капитальный ремонт. Если постройка, в целом, находится в удовлетворительном состоянии, то частично сгнившие бревна не являются поводом для организации нового строительства. Как правило, хозяева инициируют такой капитальный ремонт, когда планируют менять старые окна на металлопластиковые стеклопакеты. Перед тем как заказывать новые окна, они анализируют необходимость таких мероприятий и их целесообразность, начинают обследовать стены, чтобы выяснить их прочность и способность выдержать планируемую замену. Именно в этот момент и выясняют, что причиной теплопотерь являются не только старые окна и двери, но и подгнившие местами бревна. Не стоит отчаиваться и пугаться предстоящих колоссальных затрат на покупку или строительство, испорченные бревна вполне можно заменить на новые, заменить окна, заменить или утеплить входные двери, утеплить фундамент, стены и потолок и продолжать жить в своем доме еще 100 лет. Прежде чем разбираться с заменой бревен и их укреплением определимся в понятиях, применяемым к постройке из деревянных бревен:

- бревенчатые стены – вертикальные конструкции из бревен, располагающиеся по периметру дома;
- венец – один ряд бревен по всему периметру, связанных между собой;
- окладной венец – связанные между собой по периметру 4 нижних ряда сруба;
- врубки – сопряжения бревен в углах дома;
- паз – углубление в нижней части бревна по всей его длине треугольной или полукруглой формы;
- подкладка – толстая доска, лежащая на фундаменте, на которую уложен сруб.

КАК ВЫЯСНИТЬ НЕОБХОДИМОСТЬ ЗАМЕНЫ БРЕВЕН

Нагрузка конструкции на нижнюю часть дома всегда больше, чем на остальные части, поэтому нижние бревна разрушаются быстрее других. Кроме того, нижние бревна наиболее подвергаются увлажнению, их гниение происходит еще и потому, что со временем разрушается гидроизоляционный материал, отделяющий бревна от фундамента. Нередко причиной загнивания бревен является усадка насыпной завалинки и промерзания нижнего венца. Для того чтобы определиться с целостностью бревен, необходимо тщательно обследовать их. Чаще всего, бревна сгнивают в углах нижней части дома. Подозрительные места нужно простукивать молотком или обратной стороной топора: целое бревно будет издавать глухой звук, поврежденное же выдаст себя пустотным звуком. Таким образом,



можно выявить все сгнившие бревна и приобрести для их замены новый материал. В том случае, если все бревна оказались целыми, но у вас все же есть сомнения по поводу крепости постройки, можно усилить стены методом устройства стяжек в углах дома. Для этого берут обработанные доски нужной длины толщиной около 25 см и прибивают их к бревнам. Можно также усилить фундамент методом его наращивания подпирающими столбами.

ВЫБОР МАТЕРИАЛА

Бревна для замены должны быть точно такого же диаметра, что и старые. Стандартными считаются бревна с диаметром 200, 240 или 280 мм. Диаметр старого бревна вы можете легко измерять в углу дома. Новый материал должен быть изготовлен из деревьев хвойных пород, влажность бревна не должна превышать 20%. Такой показатель бревно приобретает после годовой выдержки после срубки дерева. Бревно должно быть освобождено от коры, остругано, пропитано противопожарной смесью и обработано антисептиком. Посреди бревна по всей его длине должен быть выполнен паз, лучше себя зарекомендовали пазы полуовальные. В пазы закладывается конопатка, и такая конструкция бревна обеспечивает наибольшее прилегание бревен друг к другу.

ПОДГОТОВКА К РЕМОНТУ

Во избежание неожиданностей, необходимо предусмотреть ряд мер:

- простенки дома нужно скрепить, для этого подойдут доски, которые нужно прибить к наружной части простенка;
- бревна, которые не нужно менять также скрепляются в углах, целесообразность скрепления тех или иных участков определяется визуально;
- не помешает также скрепление бревен по всем сторонам дома.

В том случае, если замену бревен предполагается производить с разборкой фундамента, то фундамент необходимо освободить от грунта на всю глубину его залегания.



ЗАМЕНА БРЕВЕН

В зависимости от сложности работ при замене бревен может понадобиться подъем (подпирание) дома.

Замена 1 бревна нижнего ряда окладного венца считается самым простым и типичным случаем, работы производятся без выполнения общего подъема дома.

Для начала требуется разобрать фундамент в том месте, где предполагается замена бревна. Для выполнения работ понадобятся:

- несколько прочных рычагов (толстостенных металлических труб, а лучше ломов);
- домкраты 2-3 шт грузоподъемностью до 5 тонн;
- деревянные чурбаки различной высоты для подпорок;
- прочные деревянные клинья;
- бензопила;
- ножовка.

Разобрав фундамент и отпилив поврежденную часть бревна, необходимо вынуть ее. На место сгнившего фрагмента нужно смонтировать новое бревно. Во избежание загнивания необходимо на подкладку поместить гидроизолирующий материал в 3 слоя. Поверх нового бревна укладывается конопаточный материал (пакля, льноватин, джутовое волокно и т.д.). Далее, новое бревно осторожно устанавливается на место старого, с помощью клиньев плотно прижатое к верхнему, далее начинается немедленное восстановление фундамента. Для этого необходимо в подготовленную заранее опалубку залить раствор и дать ему полностью высохнуть, а после убрать опалубку. Убрав клинья, необходимо сохранить положение бревна, подложив под него обломки кирпича, камни.

Замена двух нижних слоев венца по всему периметру дома может осуществляться как с подъемом дома, так и без него.

Работы без подъема можно произвести следующим образом: разбирают фундамент с той стороны, где будет меняться бревно; спиливают по обеим сторонам угловые соединения двух бревен нижнего и верхнего. Верхнее бревно убирают, а на его место монтируют новое бревно. По верху вдоль всего

бревна настилают конопаточный слой и бревно вместе с подкладкой поднимают на нужную высоту и устанавливают на место с помощью клиньев, забиваемых между фундаментом и подкладкой. Таким образом, меняют бревно на противоположной стене. Далее производят замену первых бревен по методу, описанному выше.

Существует метод замены нижнего венца без разрушения фундамента. Но при этом необходимо выполнять общий подъем дома.

При необходимости замены нижнего ряда окладного венца, стену приподнимают с помощью домкратов, установленных по разным сторонам стены на высоту, превышающую размер бревна на 6-7 см. В том случае, если есть опасность продавливания сгнившего бревна домкратом, необходимо в нем сделать две ниши и поддомкратить второй ряд венца. Можно немного разрушить фундамент, если в этом есть необходимость. Домкраты устанавливают в наиболее прочных местах бревна и должны поднимать стену синхронно.

Вторые бревна во время этих мероприятий также приподнимаются, под них нужно подложить чурбаки нужной высоты и, при необходимости, клинья. Домкраты при этом заводят под третий ряд венца.

Выполнив замену, необходимо проконопатить все бревна с особой тщательностью, при необходимости, можно воспользоваться пистолетом с монтажной пеной.

МЕРЫ ПО ПРЕДОТВРАЩЕНИЮ ЗАГНИВАНИЯ ОКЛАДНЫХ ВЕНЦОВ

Дерево – природный гигроскопичный материал, являющийся питательной средой многих микроорганизмов. Поэтому методами предотвращения порчи в процессе эксплуатации бревен окладного венца являются:

- антисептирование;
- гидроизоляция – изготовление прокладки из трех полос рубероида и размещение ее между нижним рядом окладного венца и подкладкой;
- обеспечение хорошей вентиляции подвального помещения, это препятствует образованию конденсата внутри подполья и появлению различного рода вредоносных факторов.

По требованиям пожарной безопасности также рекомендуется делать противопожарную пропитку бревен.

Не стоит экономить, начав однажды серьезные работы по замене венца. Необходимо заменить все подозрительные бревна, чтобы уже много лет не возвращаться к этому вопросу.

Если выполнить облицовку стен снаружи дома, то это многократно увеличит срок эксплуатации дома.

Для того чтобы сократить теплопотери дома, можно порекомендовать утепление наружных стен дома, потолка, пола, утепление подпольного помещения и фундамент.

По материалам печати



Реклама в «Стройке»
залог успеха!

10

СТРОЙИНФОРМ

Внимание! При подаче рекламы в газету - бесплатное размещение строк
в Доске объявлений и на нашем сайте www.stroyka-iv.ru

РЕМОНТ ПЕЧИ

ТОПОЧНАЯ ДВЕРКА ШАТАЕТСЯ. КАК ЕЕ УКРЕПИТЬ?

Обмазывание дверки глиняным раствором может дать лишь временный эффект.

Топочную дверцу обычно укрепляют следующим образом: или полностью разбирают кладку вокруг нее, или расчищают швы между кирпичами для закладки в них новых креплений (лапок из стальной ленты или скруток из низкоуглеродистой проволоки).

Если прежние крепления еще могут послужить, то менять необязательно, нужно только хорошо заделать их в швы кладки. Лапки (или скрутки) закрепляют глиняным раствором с добавлением асбестовой крошки. Саму дверку с прикрепленными к ней лапками обматывают по периметру асбестовым шнуром и плотно вставляют в печную кладку. Прочно закрепленная дверка не будет расшатываться и выпадать.

Асбестовый шнур нужен потому, что он препятствует расширению кладки при сильном нагревании. Если шнур отсутствует, то кладку печи выполняют вплотную к дверке. Пришедшие в негодность кирпичи заменяют новыми. Швы заполняют раствором полностью.

КАК УСТАНОВИТЬ НОВУЮ ТОПОЧНУЮ ДВЕРКУ?

К новой дверке также необходимо поставить лапки. Кладку в местах постановки дверок расчищают, смачивают водой, устанавливают дверку на место так, чтобы лапки попали в швы кладки. Щель толщиной между кладкой и дверкой нужно заделать затем асбестовым шнуром.

КАК ПРОИЗВОДИТСЯ ЗАМЕНА ПЕЧНЫХ КОЛОСНИКОВЫХ РЕШЕТОК?

При замене отдельных поврежденных колосников тщательно расчищают опорные поверхности под ними. Если старый колосник был установлен с небольшим подъемом вовнутрь топливника, то новую решетку ставят точно так же. Колосниковую решетку и отдельные колосники, учитывая свойство металла при нагревании расширяться, следует класть не впритык к кирпичной кладке, а с зазором в 5 мм, который засыпается золой или песком.



КАК ЗАДЕЛЫВАЮТСЯ ТРЕЩИНЫ В ПЕЧНОЙ КЛАДКЕ?

Трещины на поверхности оштукатуренных печей затирают глиняным раствором с добавлением асбестового порошка либо небольшого количества поваренной соли (примерно 400 г на 10 л раствора).

Щели в швах кладки расчищают на глубину 20-30 мм, удаляют весь раствор и смачивают расчищенное место водой. Затем полностью заполняют расчищенные швы глиняным раствором, затирая или швабруя его. Крупные и глубокие щели заделываются глиняным раствором с добавлением кирпичного щебня.

Тонкие (волосяные) трещины, которые появляются в период интенсивного прогрева печи, а затем пропадают по мере ее охлаждения, в заделке не нуждаются.

КАК ВЫПОЛНЯЕТСЯ ЗАМЕНА ТРЕСНУВШИХ КИРПИЧЕЙ В ПЕЧНОЙ КЛАДКЕ?

Треснувшие кирпичи вынимают, расчищают от раствора занимаемое ими место, подбирают новый кирпич. Расчищенное место и вставляемый кирпич обильно смачивают водой, намазывают кирпич глиняным раствором и вставляют на место. Если швы местами окажутся не совсем заполненными, то их дополнительно промазывают раствором, тщательно вдавливая его в швы с последующей затиркой или швабровкой.

КАК ПРОИЗВОДИТСЯ ПЕРЕБОРУДОВАНИЕ ТОПЛИВНИКА ПЕЧИ С ДРОВЯНОГО ОТОПЛЕНИЯ НА УГОЛЬНОЕ ТОПЛИВО?

Переделка топливника относится к капитальному ремонту. Уголь при сгорании дает температуру до 1300°C. При такой температуре требуется, чтобы стенки топливника выкладывались из огнеупорного кирпича или футеровались. В небольших печах футеровку выполняют из огнеупорного кирпича на ребро, желательно на огнеупорном растворе. В больших печах — из кирпича плашмя. Толщина швов должна быть не более 3 мм.

С обеих сторон топливника устраиваются небольшие откосы, чтобы во время топки уголь скатывался вниз и после топки колосниковая решетка оказалась закрытой раскаленными прогоревшими углями. Если нет возможности, не нарушая кладки стен печи, сделать подобные скосы, можно поднять на один ряд от уровня колосниковой решетки топочную дверцу. Для угля ширина щели между колосниками должна быть 6-10 мм, тогда как для другого вида топлива возможно 10-12 мм.



Реклама в «Стройке»
залог успеха!

Внимание рекламодателей нашего региона!
Теперь ваши строки из нашей газеты можно видеть и на нашем сайте www.stroyka-iv.ru



КАК ВЫПОЛНЯЕТСЯ ПЕРЕДЕЛКА ТОПЛИВНИКА С ГЛУХИМ ПОДОМ НА ТОПЛИВНИК С ПОДДУВАЛОМ И КОЛОСНИКОВОЙ РЕШЕТКОЙ?

Если основание печи находится от пода на расстоянии пяти рядов кладки или больше, то топочную дверку оставляют на месте. Если же количество рядов кладки меньше, то дверку поднимают вверх на несколько рядов. При этом высота топливника для дров должна быть не менее 500-550 мм, а для угля — не менее 400-450 мм. Топливники для угля рекомендуется оборудовать герметически закрываемыми поддувальной и топочной дверками. Колосниковую решетку под уголь ставят такого же размера, как и для дров, но более тяжелого профиля.

Порядок работы следующий:

- Разбирают переднюю стенку печи.
- Снимают топочную дверку.
- Разбирают кладку печного пода.
- Убирают мусор.
- Устраивают поддувало.
- Устанавливают поддувальную дверку.
- Устанавливают колосниковую решетку.
- Ставят топочную дверку.
- Задельывают разобранный кирпичом с

соблюдением перевязки швов.

Когда производится замена предтопочных листов?

Предтопочные листы заменяют, если на них есть дыры или проржавевшие места. Попадая на них, горячие угли могут вызвать загорание пола. Разрушенные листы стали отрывают, гвозди вынимают, закрывают пол листовым асбестом или вымоченным в глиняном растворе войлоком и покрывают новым листом кровельной стали, прибивая его по краям.

КАК ПРОИЗВОДИТСЯ МЕЛКИЙ РЕМОНТ СТЕНОК ТОПЛИВНИКА ИЛИ ФУТЕРОВКИ?

Работу выполняют через топочную дверку. Мелкие разрушенные места расчищают и замазывают глиняным раствором, огнеупорной глиной или огнеупорным бетоном. Разрушенные кирпичи футеровки удаляют, расчищают под ними места. Недостающие кирпичи вставляют на том же растворе, на каком велась кладка.

КАК РЕМОНТИРУЮТСЯ ОГОЛОВКИ ДЫМОВЫХ ТРУБ?

Выполненные из кирпича оголовки от воздействия на них атмосферных осадков со временем разрушаются,

приходят в негодность и создают пожароопасное состояние. Для ремонта следует отобрать хорошо обожженный кирпич. Разрушенную часть трубы разбирают, поверхность оставшейся кладки хорошо смачивают водой. Кладку ведут с тщательной перевязкой швов на цементном или смешанном растворе. Верхнюю оконечность трубы выравнивают цементным раствором, придавая ему скос к наружным сторонам. Это не только облегчает движение дымовых газов, но и предохраняет трубу от намокания.

КАК ОТРЕМОНТИРОВАТЬ СВОД РУССКОЙ ПЕЧИ?

Если из свода печи выпали кирпичи, то нередко его даже перекалдывают. Однако свод можно отремонтировать. Удалите шатающиеся кирпичи, очистите это место, под свод поставьте дощечку с подпоркой, подберите кирпичи и заложите их на глине. Если они вошли слабо, то забейте в швы тонкую кирпичную щбенку.

О ЧЕМ СЛЕДУЕТ НЕ ЗАБЫТЬ ПРИ ПРОВЕДЕНИИ РЕМОНТА ПЕЧИ?

Если на стенках печи или в дымоходах много сажи, то они нагреваются очень слабо, и на топку приходится затрачивать гораздо больше топлива и времени. Толщина сажи в 1-2 мм значительно ухудшает восприятие тепла стенками.

При ремонте печи необходимо постоянно помнить, что самый незначительный слой сажи достаточно ощутимо снижает нагревание печи и дымовых каналов. Удалить сажу, осевшую между мельчайшими шероховатостями, трудно. Поэтому при замене кирпичей выдавленную глину снимают рукой, а через 3-5 рядов кладки внутренние поверхности каналов швабруют, протирая мокрой тряпкой. Швабровать следует основательно, чтобы на стенках не остались следы раствора.

КАК ЧАСТО НУЖНО ОЧИЩАТЬ ПЕЧЬ ОТ САЖИ?

Очищать печь от сажи следует минимум 4 раза в год, а будет еще лучше, если даже шесть раз (то есть через каждые 2 месяца).

Если на притворах дверок появился нагар (затвердевшая сажа), то его удаляют наждачной шкуркой. За неделю или больше до начала чистки печь лучше топить дровами, например, осиновыми, от которых сажа разрыхляется и легко удаляется.

По материалам печати





Реклама в «Стройке»
залог успеха!

12

СТРОЙИНФОРМ

Отдел рекламы: тел/факс (4932) 48-65-96

E-mail: stroyka.ivanovo@mail.ru сайт www.stroyka-iv.ru



ТОРГОВО-ПРОМЫШЛЕННАЯ
ПАЛАТА
ВЛАДИМИРСКОЙ ОБЛАСТИ



XXVII МЕЖРЕГИОНАЛЬНАЯ
ВЫСТАВКА

СТРОЙПРОГРЕСС

Экспоцентр
Торгово-
промышленной
палаты
Владимирской
области
ул. Батурина, 35
☎ (4922) 55-00-55

**16-17
апреля**



**СТРОИТЕЛЬСТВО
РЕМОНТ
НЕДВИЖИМОСТЬ
ЭНЕРГОСБЕРЕЖЕНИЕ**



МИНИСТЕРСТВО
АРХИТЕКТУРЫ И СТРОИТЕЛЬСТВА
ВЛАДИМИРСКОЙ ОБЛАСТИ

**МОЙ
БИЗНЕС**
центр оказания услуг
Владимирской области

ЭТОТ ПРИБОР В ДОМЕ «ПОЖИРАЕТ» ЭЛЕКТРИЧЕСТВО — ГЛАВНЫЙ ВИНОВНИК ВЫСОКИХ СЧЕТОВ ЗА ЖКХ

В современном мире сложно представить комфортную жизнь без использования множества видов техники, которые облегчают наш быт. Однако большинство гаджетов и приборов работают от электросети, что неизбежно сказывается на ежемесячных счетах за ЖКХ.

Рост коммунальных тарифов заставляет многих задуматься о том, какие приборы в доме потребляют больше всего ресурсов. По словам экспертов, значительную роль в общих расходах играют такие виды техники, как холодильник, плита, духовка, стиральная и посудомоечная машины. Однако абсолютным лидером среди «энергопожирателей» считается бойлер.

Уровень энергопотребления водонагревателя прямо зависит от его модели и объема. Он варьируется от 1500 до 7000 Вт, что эквивалентно работе 300-1400 светодиодных ламп.

Существуют два типа бойлеров — накопительный и проточный. Первый нагревает воду заранее и поддерживает ее температуру, расходуя энергию постоянно. Второй — мгновенно подогревает воду, но при этом его мощность в 2-3 раза выше, чем у накопительного.

Чтобы снизить счета за ЖКХ, эксперты рекомендуют выбирать бойлер с подходящим объемом. Для семьи из двух человек хватит 60-80 литров, а для семьи с детьми — 100-120 литров. Чем меньше объем, тем меньше энергии уходит на поддержание температуры.



Также следует настроить оптимальный уровень нагрева. Водопроводная горячая вода поступает с температурой около 55°C, но для комфорта достаточно и 50°C. Это не только сократит расход электроэнергии, но и снизит риск получить ожог.

По материалам печати



ВАШ РОУТЕР СТОИТ НЕ ТАМ. ПЕРЕСТАВЬТЕ ЕГО — ИНТЕРНЕТ БУДЕТ БЫСТРЕЕ

Если вы недовольны скоростью вашего интернет-соединения, а ваш провайдер разводит руками и утверждает, что проблем с его стороны нет, возможно, вы установили ваш роутер неправильно. Рассказываем о самых распространенных ошибках при установке роутера. О том, что современные Wi-Fi сети довольно капризны в плане качества сигнала, известно многим. Но не все знают, что на скорость интернет-соединения могут влиять те вещи и предметы, которые, казалось бы, вообще никак не связаны с интернетом. В этой статье расскажем о том, где точно не следует размещать роутер и как ваш аквариум может влиять на скорость загрузки страниц в интернете.



Роутер и электроприборы

Электромагнитное излучение, которое передается от роутера к принимающим сигнал гаджетам может нарушаться излучением от других электроприборов, поэтому в первую очередь, при установке роутера в квартире избегайте большой концентрации бытовой техники вблизи его размещения.

Особенно негативное влияние на скорость загрузки страниц в интернете оказывает работающая микроволновая печь. Все дело в том, что большинство микроволновых печей работает в том же диапазоне частот 2.4 ГГц что и многие Wi-Fi роутеры. Поэтому излучение от работающей микроволновки может частично или полностью нарушать работу роутера. Другими словами, кухня — точно не лучшее место для установки роутера. Еще одним решением, чтобы исключить конфликт приборов между собой, может стать приобретение роутера, который работает на частоте 5 ГГц. Кроме того, можно воспользоваться специальным программным обеспечением, позволяющим переключать роутер на свободный канал связи, и исключить тем самым возможные помехи от другой техники.

Отключайте неиспользуемые гаджеты от Wi-Fi

Еще одна причина, по которой скорость интернет-соединения может существенно снижаться — большое количество подключенных к сети гаджетов. Возьмите за правило отключать неиспользуемые устройства от Wi-Fi. Это поможет вам существенно повысить скорость вашей загрузки.

Поднимите роутер повыше

Не размещайте роутер слишком низко к полу. Сигнал от роутера распространяется дугобразно, примерно так же как это изображено на фирменном значке Wi-Fi. Поэтому, когда роутер находится слишком низко, часть сигнала будет направлена непосредственно в пол. По этой же причине не следует размещать роутер в закрытых шкафах и тем более внутри слаботочных щитов.

Не ставьте роутер рядом с аквариумом

Это может показаться странным, но аквариум действительно может замедлять ваш Wi-Fi. Хотя с технической точки зрения в этом нет ничего удивительного. Вода в чистом виде является изолятором, но в естественном состоянии она содержит растворенные соли и другие вещества, что делает ее частичным проводником.

Чем выше его проводимость, тем больше ослабление радиосигналов, которые через него проходят. Поэтому размещать роутер рядом с аквариумом не стоит не только из-за возможного негативного воздействия на здоровье рыбок, но и по причине способности воды поглощать радиочастотную энергию.

Кстати, по этой же причине размещать аквариум не стоит и рядом с компьютером. Компьютер и роутер непрерывно обмениваются данными в процессе работы, поэтому результат будет аналогичным.

Уберите роутер подальше от отопительных приборов

Как известно, в процессе работы любая электроника активно выделяет тепло, а при перегреве работоспособность техники всегда заметно снижается. Воздействие высоких температур точно не сделает ваш Wi-Fi быстрее, поэтому расположить роутер следует подальше от источников тепла, радиаторов отопления и прямых солнечных лучей.

Заключение

Не стоит забывать, что уверенный прием Wi-Fi сигнала зависит в первую очередь от площади покрытия сети, поэтому если наши советы по размещению вам не помогли, возможно вам стоит установить Wi-Fi репитер — устройство, которое выступает промежуточным звеном в сети Wi-Fi и способно увеличить площадь покрытия сигнала.

Пресс служба



Реклама в «Стройке»
залог успеха!

14

СТРОЙИНФОРМ

Отдел рекламы: тел/факс (4932) 48-65-96
E-mail: stroyka.ivanovo@mail.ru сайт www.stroyka-iv.ru

КОНДИЦИОНЕРЫ НА ФАСАДЕ ДОМА: КОГДА ИХ МОГУТ ЗАСТАВИТЬ СНЯТЬ



Немногие знают, что установка кондиционеров в жилых домах требует соблюдения определённых правил, норм и иногда — согласований. Как избежать лишнего сбора бумаг и жить спокойно?

Казалось бы, что сложного в том, чтобы купить и установить домашний кондиционер? Продавцы в магазине всё объяснят и подберут подходящий именно вашей квартире, а специально обученные люди осуществят монтаж. Живи себе и радуйся, наслаждаясь комфортом. Но на самом деле всё не так просто, и установка наружного блока сплит-системы на фасаде многоквартирного дома может быть признана незаконной. И тогда надзорные органы или суд не только обяжут удалить размещённое оборудование и следы его установки, но и оштрафуют.

Но сейчас в крупных российских городах практически не найти жилого дома, стены которого не «украшали» бы блоки от кондиционеров, неужели все они размещены незаконно?

— Административная и судебная практика показывают, что в большинстве случаев проблемы возникают не в связи с самим фактом установки кондиционера. Обычно требование о демонтаже предъявляют недовольные соседи или управляющие организации, — рассказал адвокат Московской областной коллегии адвокатов Богдан Леськив. — При этом ни те, ни другие не имеют никаких полномочий обязывать удалить кондиционер. Поэтому они обращаются с жалобами в надзорные ведомства или суд. И вот тут многое будет зависеть от различных региональных норм, поэтому схожие ситуации могут разрешаться по-разному.

Принуждение к согласию

Из того, что раз фасад здания (внешние, несущие стены) — это общее имущество всех собственников в многоквартирном доме. Большинство судебных решений, обязывающих демонтировать кондиционер, исходят (пункт 1 статьи 36 Жилищного

кодекса). А это значит, что в силу гражданского законодательства распоряжаться им можно только с согласия других собственников (часть 1 статьи 247 Гражданского кодекса). То есть всё сводится к формуле: нет оформленного согласия — оборудование подлежит демонтажу. При этом такое правило могут применять даже в тех случаях, когда есть разрешение на установку кондиционера от региональных властей.

Например, такой случай произошел в Петербурге, где житель согласовал установку своего климатического оборудования в Комитете по градостроительству и архитектуре, но не смог договориться с управляющей компанией своего дома. И «управляйка» через суд добилась демонтажа кондиционера. При этом кассационная инстанция указала, что жителю надо было решать свой вопрос на общедомовом собрании.

В другом случае суд также обязал собственника демонтировать кондиционерное оборудование, указав, что права одного из собственников не должны противопоставляться интересам остальных.

Конечно, выводы судов не лишены юридического смысла, однако эти решения не всегда отвечают реальным представлениям большинства граждан о справедливости. Поэтому по вопросу установки кондиционеров россияне, как правило, ориентируются на наличие или отсутствие этих аппаратов у соседей, рассуждая, что, если те установили, значит, можно всем. Такое поведение ошибочно, ведь соседи могли обзавестись нужными бумагами, но про это не рассказать.

*Рауль Магомедов,
адвокат Первой Межрегиональной Коллегии
Адвокатов*

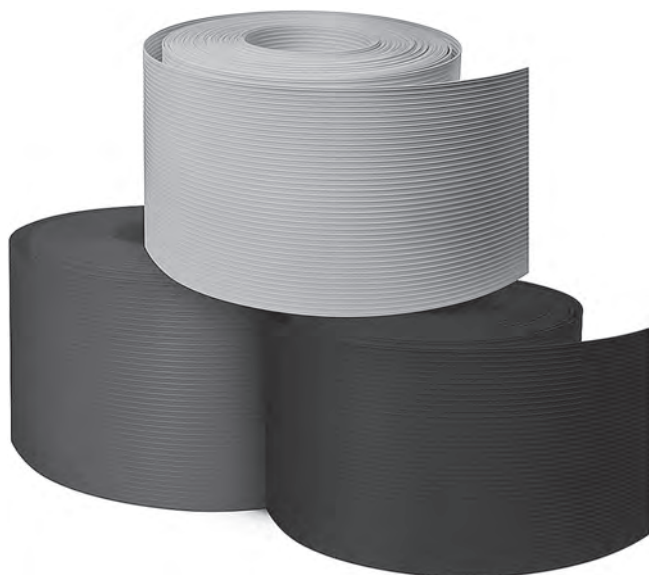


ОРИГИНАЛЬНЫЙ БЮДЖЕТНЫЙ ЗАБОР. КРАСИВЫЙ ВИД И ЧУВСТВО ЗАЩИЩЕННОСТИ

Рассказываем о новинке на рынке ограждений: заборная лента из полипропилена

Одним из распространенных сегодня вариантов ограждения загородных участков является установка забора из 2D или 3D панелей (так называемый «еврозабор»). Данные ограждения представляют собой сварную конструкцию из металлической сетки и отличаются повышенной жесткостью и вандалостойкостью. Различные рекламные статьи наделяют такие заборы массой всевозможных преимуществ: он и прочен, и долговечен, и легко монтируется. Все это безусловно верно, к надежности такого типа ограждения нет вопросов, однако есть у него и свой существенный недостаток – полная прозрачность. Подобные недостатки прощательны для временных ограждений, но забор из стальной сетки, как правило устанавливается на длительный период, а потому многие домовладельцы стремятся впоследствии «обыграть» эту конструкцию, чтобы сделать ее частью общей архитектурной композиции. Ведь не секрет, что забор играет очень важную роль, как для внешнего вида дома, так и для внутренней атмосферы на участке.

Сегодня создать функциональное, эстетичное и, при этом, недорогое ограждение можно при помощи специальной заборной ленты Термопласт.



Ленты Термопласт идеально подходят в качестве покрытия как для 2D (без изгиба), так и для 3D (с V-образным изгибом) панельных ограждений, а также для традиционных сетчатых ограждений типа «рабица» и балконных перил.

Закрывая участок от внешнего мира, они обеспечивают конфиденциальность и уединенность, а также защищают от ветра, листвы, снега и повышенного шума.

Выпускаемые из высококачественного полипропилена плотностью 780 гр/м², ленты для ограждений представляют собой доступное решение для всех, благодаря очень легкому и быстрому монтажу. Для самостоятельной установки не потребуется ни специальных навыков, ни профессионального оборудования. Все что вам нужно – это нож для нарезки обоев и рулетка. Лента Термопласт устойчива к воздействию УФ-лучей, жары, сильных морозов, а также атмосферных осадков, что позволяет производителю устанавливать на свою продукцию гарантию в 10 лет. Очевидно, что срок бесперебойной эксплуатации такого ограждения будет значительно дольше.

Широкий ассортимент фактур и цветов, а также наличие лент различной ширины позволяет покупателям самостоятельно создать надежное эстетичное ограждение, не только соответствующее индивидуальным вкусам, но и идеально вписывающееся в окружающий ландшафт и подходящее по стилистике архитектуре дома. За короткое время вы можете превратить свой сад, придомовую территорию или балкон в личное пространство, закрытое от посторонних глаз.



Благодаря тому, что лента доступна в трех типоразмерах: 190 мм, 95 мм, 47,5 мм, ее можно монтировать не только горизонтально или вертикально, но также использовать для создания сплошного ограждения по сетке рабице с ячейкой 50 x 50 мм. В этом случае лента шириной 47,5 мм монтируется по диагонали.

К неоспоримым преимуществам лент Термопласт относятся:

- универсальность. Можно использовать по любому типу решетчатых или сетчатых ограждений. Подходят как для частного дома, так и для ограждения балкона в квартире;
- стойкость к выгоранию и воздействию неблагоприятных факторов внешней среды. Лента производится из высококачественного полипропилена, именно это наделяет ее повышенной стойкостью и является причиной гарантии 10 лет, в то время как существующие аналоги из ПВХ (PVC) теряют свои качества после 2 лет использования;
- простой и быстрый монтаж вне зависимости от погодных условий.
- длительный срок эксплуатации с минимальным обслуживанием;
- доступная цена;
- современный лаконичный дизайн.





Реклама в «Стройке»
залог успеха!

16

3 СОРТА МАЛИНЫ ДЛЯ ЛЕНИВЫХ

**Подвязка не нужна:
одна простая обрезка вместо сложной шпалеры**

Теперь установка шпалеры — это лишняя трата денег и времени.

Вы слышали, что без шпалеры малина не растёт? А благодаря простому методу обрезки, который занимает всего 15 минут, можно отказаться от шпалеры и увеличить урожайность!

Нашел этот метод в «Золотых советах Тимирязевской академии», и успешно пользуюсь: сорта с устойчивыми побегами можно вообще не подвязывать, обрезав их на высоте около 1,6 метра, — дает рекомендацию авторитетное издание.

3 популярных сорта малины с устойчивыми побегами:

1. **Таруса** — этот сорт часто называют «малиновым деревом». Побеги у Тарусы мощные, прямостоячие, высотой до 1,5–2 метров, практически не требуют подвязки. Плоды крупные, ярко-красные, сладкие.



2. **Шапка Мономаха** — ещё один сорт с крепкими побегами, которые хорошо держат форму даже при высокой урожайности. Кусты компактные, побеги вырастают до 1,5 метров. Ягоды крупные, тёмно-малиновые, плотные.

3. **Гусар** — сорт с мощными, полураскидистыми побегами, достигающими высоты около 1,8 метра. Урожайность высокая, ягоды красные, сочные и ароматные.

Эти сорта подойдут для тех, кто хочет избежать сложной подвязки малинника.

Лайфхак: Для борьбы с эрозией почвы и сорняками в междурядьях малины часто высевают многолетние травы.

По материалам печати

ЗОЛА — БЕСПЛАТНОЕ УДОБРЕНИЕ ИЛИ УГРОЗА УРОЖАЮ?



Зола — одно из самых доступных и эффективных удобрений. Она богата калием, кальцием, магнием и микроэлементами, но при неправильном использовании её польза может свестись к нулю. Некоторые ошибки не только снижают эффективность подкормки, но и могут навредить растениям.

ЧЕГО НЕЛЬЗЯ ДЕЛАТЬ ПРИ ИСПОЛЬЗОВАНИИ ЗОЛЫ

1. Смешивание с фосфорными удобрениями

Если добавить золу к фосфорным удобрениям, начинается щелочная реакция и фосфорные соединения становятся недоступными для растений. Итог — бесполезная подкормка.

Как правильно: вносите фосфорные удобрения и золу с разницей в 2 недели.

2. Смешивание с азотными удобрениями

Если соединить золу с азотными подкормками (нитрофоска, аммиачная селитра), большая часть азота испаряется, и растения недополучают важный элемент.

Как правильно: разделяйте внесение золы и азотных удобрений как минимум на 2 недели.

Как использовать золу с максимальной пользой?

- **Добавляйте в лунки при посадке овощей** — зола хорошо работает в качестве калийного удобрения.

- **Подсыпайте под кусты картофеля, томатов, капусты и ягодных культур** — помогает защитить растения от вредителей.

- **Используйте как средство против кислотности почвы** — зола заменяет известкование.

Зола — отличное удобрение, но её нельзя смешивать с фосфорными и азотными подкормками. Достаточно соблюдать интервал в 2 недели, чтобы получить максимум пользы.

По материалам печати

ЧЕМ ОТЛИЧАЕТСЯ МЕЖЕВАНИЕ ОТ УТОЧНЕНИЯ ГРАНИЦ ЗЕМЕЛЬНОГО УЧАСТКА?

Собственникам земли юридически важно знать, что конкретно из себя представляет их участок. Земля становится индивидуально-определённым объектом не тогда, когда получает адрес, а когда определяются его точные очертания, его границы. Это необходимо для оформления прав на землю, защиты от споров с соседями, легкого оформления сделок. Земельное законодательство знает несколько вариантов работы с границами участка.

Основное отличие между межеванием и уточнением границ заключается в том, что межевание проводится при первичном определении границ участка, а уточнение — при необходимости исправления ошибок или неточностей в уже существующих границах.

Как узнать, определены ли границы земельного участка?

Самый простой вариант — найти свой участок на публичной кадастровой карте. Этот информационный ресурс о зарегистрированных правах на недвижимое имущество, его характеристиках и кадастровой стоимости, а также границах территориальных зон и муниципальных образований. Если видны границы участка, значит проводить межевание не нужно.

Второй способ — заказать выписку из ЕГРН. Если границы определены в документе будет план участка, если нет — фраза «Граница земельного участка не установлена в соответствии с требованиями земельного законодательства».

В каких случаях может понадобиться уточнить границы земельного участка?

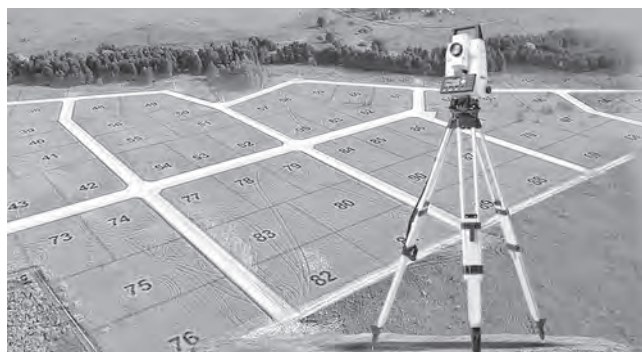
Такое может произойти, если координаты участка определены — их можно увидеть в выписке из ЕГРН или правоустанавливающем документе, однако они не соответствуют

действующей системе координат или точность координат характерных точек границ земельного участка определены с точностью ниже нормативной.

Также необходимость дополнительного уточнения может возникнуть, если при первоначальной постановке на учёт кадастровый инженер допустил ошибку. Такое разночтение нередко можно увидеть на публичной кадастровой карте — границы могут пересекаться с границами соседнего, форма участка искажена или имеет место наложение участков.

Специалисты Росреестра называют ещё одну причину: «сведения о координатах какой-либо характерной точки границ земельного участка не позволяют однозначно определить её положение на местности (например, несколько значений координат указанной характерной точки)».

По материалам печати





СОЗДАЁМ АЛЬПИЙСКУЮ ГОРКУ

Это – сложный элемент ландшафта, где на небольшой площади располагается множество разнообразных растений. И все это многообразие должно расти на куче камней и радовать глаз.

Прежде чем браться за лопату и раскладывать камни, нужно постараться изобразить общий вид горки, размещение камней, определить места для посадки растений, подобрать растения для горки и выбрать подходящий участок. Лучше, если это будет восточная и юго-восточная сторона, поскольку склоны горки должны быть хорошо освещены.

Для альпийской горки необходимо устроить фундамент из камней или плоских плит. Далее делается непосредственно горка, если на участке нет возвышенности: сначала место размечается, затем снимается неплодородный грунт слоем 20-25 см.

После этого готовится основа горки и ее дренаж, который сооружается из того, что есть под рукой: строительного мусора, битого кирпича, гравия, щебня. Дренажный материал укладывается слоем в 10 см на глубину 30 см от поверхности, сверху насыпается слой песка в 5 см, и все это засыпается почвой.

Итак, под планируемой высокой частью альпийской горки, изготавливают набивку. Для этого подойдет битый кирпич, строительный мусор, гравий, щебень. Укладывается набивка несколькими слоями – каждый тщательно трамбуется. Затем вокруг уплотняется почва, насыпается до уровня земли плодородный грунт. Все утрамбовывают и поливают водой, чтобы в дальнейшем не было сильной усадки.

УКЛАДКА КАМНЕЙ

Необходим подбор камней по форме, цвету фактуре. Особенное внимание уделить нужно камням, которые будут находиться на поверхности и создавать внешний облик горки. Подходящими являются камни из известняка – легко выветриваются, на его поверхности быстро образуются мхи и лишайники, что делает горку естественным природным сооружением. Другой подходящий камень – песчаник. Он может быть разнообразных оттенков и дает большие возможности для комбинаций с растениями различной окраски. Самый живописный камень станет в дальнейшем венцом горки.

Начинают контур первого яруса и начинают укладку камней. Укладывают плашмя на хорошо уплотненный грунт под каждым камнем, лучше всего на 1-3 камня фундаментальных. После подготовки первого яруса все щели между камнями и нижнюю часть засыпают растительным грунтом.

В почву вокруг камней для дренажа и задержания влаги добавляют торф, гравий. Эту землю необходимо уплотнить и пролить водой. Потом работы по созданию ярусов продолжают в том же направлении, что и по первому, планомерно и постепенно переходя от одного яруса к другому. Ярусов может быть три или пять.

Последним штрихом в создании альпийской горки будет посадка растений. Если же альпийская горка небольшая, то размещают низкорослые растения: барбарис, вереск, сосну стелющуюся.

В основание альпинария заложите несколько плоских камней, на которые вы впоследствии сможете опираться, когда будете заниматься уходом за растениями. Каждый камень должен выглядеть «вписанным» в общую композицию, как будто он здесь лежал вечно.



Как красиво и гармонично выглядят замшелые, слегка вросшие в землю валуны на берегу озера. Чтобы добиться подобного эффекта, заглубляйте камни в почву так, чтобы на поверхности оставалось не более 1/2 – 1/3 объема каждого камня. При укладке камней все пустоты заполняются почвой, но не доверху, так как придется еще засыпать плодородный слой.

Землю в процессе формирования надо обильно поливать, досыпать по мере необходимости и утрамбовать.

ПОДБОР И ВЫСАДКА РАСТЕНИЙ

Сначала высаживают кустарники (карликовые разновидности азалии, барбариса, рододендрона, клена; кизильник, верески), низкорослые формы хвойных деревьев (кипарис, можжевельник, сосну горную), высокие многолетники. Таких растений не должны быть много, их нельзя размещать на вершине горки (они зрительно уменьшают ее размеры).

На верхние, солнечные участки и на южные склоны помещайте светолюбивые и засухоустойчивые растения, высокие сажают небольшими группами, низкие, почвопокровные – крупными.

Ассортиментом для альпинария всегда служили почвопокровные растения (песчанка, армерия, обриета, мазус, вербейник, камнеломка, тимьян). Они декоративны в течение вегетационного периода благодаря разнообразной выразительной листве и продолжительному цветению, большинство из них вечнозеленые.

Важную роль играют маленькие луковичные растения: декоративный лук, крокусы, ирисы, нарциссы.

УХОД

- Борьба с сорняками. Сильно разрастающиеся культуры нужно будет постоянно прореживать и удалять, а от двулетников избавляйтесь сразу после окончания цветения.

- Не удобряйте почву несколько первых лет после ее создания.

- Поливать горку начинайте с ее подножия, постепенно поднимаясь к вершине.

- Нежные и теплолюбивые растения на зиму укрыть лапником.

- Перед наступлением заморозков хорошенько пролить горку водой.

- Чтобы не было весенних ожогов, с наступлением оттепелей обмотать хвойники мешковиной.

По материалам печати



Реклама в «Стройке»
залог успеха!

18

СТРОЙИНФОРМ

Свежий номер газеты «Стройка. Верхневолжье»
можно прочитать на сайте www.stroyka-iv.ru и в мобильном приложении газеты «Стройка»

ВИНТОВЫЕ СВАИ ИЗ БЕТОНА!!!

Винтовые сваи из бетона – это буронабивные монолитные сваи с расширением внизу.

Цена такого фундамента относительно невысока, а несущая способность буронабивного фундамента лучше, чем у свайно-винтового.

Буронабивные сваи применяются для строительства:

- Каркасных домов
- Деревянных домов
- Каменных домов из кирпича или газобетона (при строительстве каменных домов поверх свай отливается железобетонный ростверк)
- Для строительства бань, беседок, теплиц.
- Для строительства заборов.

Этапы изготовления фундамента:

На первом этапе делается разметка фундамента. Обычно при помощи колышков и шнурков.

Бурятся скважины под сваи. Глубина каждой скважины зависит от особенностей грунта, но она должна быть не менее чем 1,8 м, чтобы основание сваи находилось ниже глубины промерзания.

На следующем этапе, за несколько часов до заливки бетона устанавливается пластиковая опалубка «Умная свая», которая выступает в качестве гидроизоляции и опалубки.

Далее монтируется каркас из арматуры, (допускается монтаж арматуры после заливки бетона).

Заливается бетон марки не меньше М300.

Далее все трубы подрезаются в один горизонтальный уровень. Через 2-7 дней фундамент готов к постепенному монтажу дома. 70% прочности бетона набирается через 21 день.

Основные преимущества буронабивных свай:

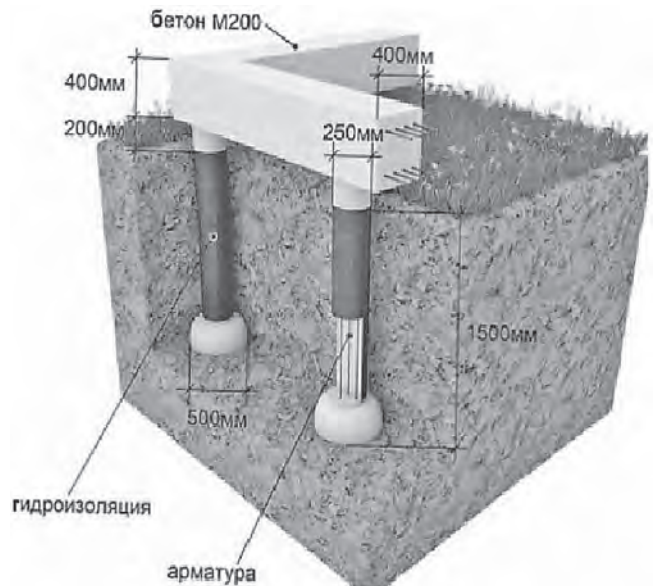
- Самая низкая стоимость по сравнению со всеми другими видами фундаментов, при надежности равной монолитной плите.
- Способность одной сваи выдерживать нагрузку до 10 тонн.
- Данный тип фундамента может применяться практически на любых грунтах.
- Срок службы буронабивных свай составляет минимум сто лет (неподвержен коррозии в отличие от винтовых свай).
- Низкие сроки строительства фундамента, которые составляют 1-2 дня.

- Возможность монтажа фундамента при неровном рельефе участка.
- Возможность монтажа фундамента среди существующей застройки.
- Отсутствие тяжелой техники.
- Можно поднять уровень первого этажа даже на 1 метр.
- Минимальный объем земляных работ на этапе устройства фундамента.

Какой результат Вы получите, обратившись в нашу строительную компанию?

- Качественный и надежный фундамент, выполненный профессиональной бригадой строителей.
- Расчет сметы в 3-х вариантах. Вы сможете выбрать оптимальную стоимость фундамента, исходя из Вашего бюджета.
- Скидка 10% на строительство фундамента, при заключении договора до 1 июня по промокоду газета «Стройка».
- Скидка на основные расходные материалы.
- Все работы выполняем в срок. Контроль на каждом этапе.
- Стоимость сметы не увеличится во время работ.

Тел.: 89303421842, (4932) 575515,
фундамент37.рф



Стоимость стандартных свай

Диаметр сваи	Диаметр основания	Стоимость 1 сваи	Тип сооружения
150 мм	300 мм	3200 руб.	Деревянные дома, теплицы, навесы, заборы и пр.
200 мм	200 мм	3500 руб.	
200 мм	400 мм	3900 руб.	Дома из блоков, кирпича
300 мм	300 мм	4500 руб.	
300 мм	600 мм	5500 руб.	

*расценки действительны до 01.06.25 при заказе от 10 свай.

ВодЭкоСервис:

автономная (локальная) канализация для загородного дома



Сталкиваясь с проблемой очистки сточных вод, мы пришли к выводу, что далеко не все понимают опасность слива неочищенных хозяйственно-бытовых стоков в почву. Сегодня во вновь построенных загородных домах удобства по комфортности ничем не отличаются, а часто даже и превосходят городские. Но когда дело доходит до оборудования канализации, ее нередко считают делом второстепенным. Это далеко не так!

Дешевая самодельная локальная канализация не обеспечивает даже минимального уровня очистки сточных вод от загрязнения. Часто в качестве очистного сооружения используется дренажный колодец.

Действуя по принципу отстойника, он очищает сточные воды менее чем на 30%. Остальные загрязнения остаются в почве, а исходящий запах распространяется на десятки метров. И ведь подобная ситуация сегодня наблюдается во многих загородных домах и на дачах.

Для тех же, кто осознанно подходит к вопросу охраны природы, наша компания предлагает отличное решение проблемы очистки сточных вод для загородного дома — автономную канализацию **ТОПАС** либо **Bio Fast**.

Очистные сооружения **ТОПАС** — широко известная и отлично зарекомендо-

вавшая себя во всем мире автономная канализация, созданная благодаря кропотливой работе изобретателей и инженеров (производитель станций **ТОПАС** — ООО ПО «ТОПОЛ-ЭКО»).

Работа локальной канализации **ТОПАС** основана на процессе биологической очистки и отличается такими особенностями:

- ▼ не нужны поля фильтрации, а значит, нет запаха и загрязнения почвы; а сброс очищенной воды может производиться прямо на рельеф.

- ▼ не требует применения ассенизационных машин, т. е. нет проблем с откачкой;

- ▼ обеспечивает высокое качество очистки стоков (98%) — экология окружающей среды в порядке;

- ▼ облегчает жизнь и повышает комфорт.

Установив на вашем участке очистную станцию, многие продавцы канализаций считают, что на этом их миссия выполнена. Больше вы их не увидите. Но наши специ-



алисты «ВодЭкоСервис» готовы приезжать к вам на дачу так часто, как вы сами этого пожелаете. Очистка станции, ремонт, обслуживание — все это мы сделаем за вас. А с особым вниманием и заботой мы относимся к пожилым людям: поможем, починим, выслушаем.

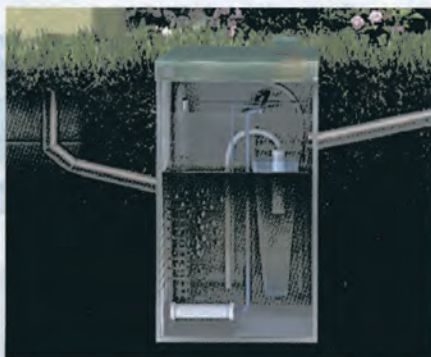
Компания «ВЭС» предоставляет полный спектр услуг: продажа, монтаж и сервисное обслуживание автономных канализаций **ТОПАС** и **Bio Fast**.

Пусть ваша загородная жизнь будет настоящим удовольствием!

Локальная канализация **ТОПАС** — верное решение для загородного дома!

Компания «ВодЭкоСервис» —

Компания «ВодЭкоСервис» предлагает услуги по поставке, монтажу и обслуживанию систем очистки воды любых видов сложности, промышленная водоподготовка, очистка бытовых и производственных сточных вод, автономная канализация любых типов, монтаж внутренних и наружных сетей водопровода и канализации, монтаж систем отопления любыми видами материалов, установка насосных станций, реконструкция, наладка и обслуживание инженерных систем



Топас 5. Внутреннее устройство



Компания «ВодЭкоСервис»
г. Иваново, ул. Кукуновских, д. 141, оф. 4,
тел. (4932) 50-92-56
e-mail: vodekoservis@mail.ru.
<http://www.ves37.ru>

"Форест"

ПИЛОМАТЕРИАЛЫ



джутовая лента

герметики для дерева

пружинный блок "Сила"

г.Иваново, п.Ново-Талицы, ул.Транспортная, д.1
(производственная база БАМ)
тел. 8 (4932) 368-300,
8-915-830-8300, 8-920-375-8786
E-mail: 9158308300@mail.ru, www.forest37.ru



ПЕНОПОЛИУРЕТАН

Уникальная технология утепления

ЭКОНОМИЯ расхода теплоносителей на 30%

8 (4932) 28-28-25

Viber, WhatsApp 8 (910) 668-80-02

ivteplosten@mail.ru

<http://ivteplosten.ru>

ЖИДКАЯ РЕЗИНА

Бесшовная напыляемая гидроизоляция



БЕТОН

ОТ ПРОИЗВОДИТЕЛЯ ООО «БЕТОН-СТРОЙ»

150м

РАСТВОР

150м

РАБОТАЕМ
С
2004 года

38-88-11

БОЛЕЕ
20 ЛЕТ
НА РЫНКЕ



ПИЛОМАТЕРИАЛ

ОТ ПРОИЗВОДИТЕЛЯ

В НАЛИЧИИ И НА ЗАКАЗ

- ДОСТАВКА

Обрезной и необрезной - ПОГРУЗКА

ИвановоЛЕС
г. Иваново,
ул. Минская, д.118, стр. 2
тел.: +7 (4932) 45-45-95,
+7-915-845-58-75
E-mail: ivanovoles@mail.ru
www.ivanovoles.ru

