

16+

Стройка

ТЕМ КТО СТРОИТ, ТЕМ КТО СТРОИТСЯ

ВЕРХНЕВОЛЖЬЕ

ИВАНОВСКАЯ, ВЛАДИМИРСКАЯ, ЯРОСЛАВСКАЯ ОБЛАСТИ

№12
декабрь 2024-февраль 2025



Год зеленой
деревянной змеи

С НОВЫМ, 2025 ГОДОМ!

Т. (4932) 509-509
www.ivcab.ru



ЭРА ВЕНТИЛЯЦИИ

- ❁ ВЕНТИЛЯТОРЫ
- ❁ ВОЗДУХОВОДЫ
- ❁ ЛЮКИ ПОД ПЛИТКУ
- ❁ РЕВИЗИОННЫЕ ЛЮКИ
- ❁ ВЕНТИЛЯЦИОННЫЕ РЕШЕТКИ
- ❁ ДЫМОХОДЫ К ГАЗОВЫМ КОЛОНКАМ

**в наличии
и под заказ**

Тел.: 8 920 375 74 88, 8 920 369 35 94

ТД «ПАССАЖ»
Иваново, ул.Смирнова, 2
[VK.com/eravent37](https://vk.com/eravent37)

Ивановский завод автоклавного бетона

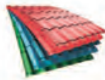


(4932) 37-95-03
www.ivgb.ru

ОСУЩЕСТВЛЯЕМ ДОСТАВКУ

СТЕНОВЫЕ И ПЕРЕГОРОДОЧНЫЕ ГАЗОБЕТОННЫЕ БЛОКИ

ПОМОЩЬ В
Регистрации ИП, ООО
ЦАБ



ПОСТРОЙ-КА ВСЁ ДЛЯ КРОВЛИ И ФАСАДА



- ПРОФИЛИСТ • МЕТАЛЛОЧЕРЕПИЦА • ГИБКАЯ ЧЕРЕПИЦА
- УТЕПЛИТЕЛИ • САЙДИНГ • ВОДОСТОЧНЫЕ СИСТЕМЫ
- OSB ПЛИТА • МАНСАРДНЫЕ ОКНА • ЧЕРДАЧНЫЕ ЛЕСТНИЦЫ
- КОЛПАКИ НА ТРУБЫ • СНЕГОЗАДЕРЖАТЕЛИ
- КРОВЕЛЬНЫЕ ОГРАЖДЕНИЯ И МН. ДР.

Собственное производство доборных элементов кровли:
стандартных и по индивидуальным размерам заказчика.
Замеры, расчёты,
помощь с подбором материалов – бесплатно!

г. Иваново, ул. Фрунзе, д. 37, т. (4932) 92-92-83
(территория автотранспортного предприятия «АГАТО»), сайт: www.postroika37.ru

АВАРИЙНАЯ СЛУЖБА

Чистка канализации

(4932) **28-00-18**

- УСТРАНЕНИЕ ЗАСОРОВ
- ВИДЕОДИАГНОСТИКА ТРУБ
- УСЛУГИ АССЕНИЗАТОРА

Изготовление и продажа
дорожных
знаков



ЩЕБЕНЬ

гранитный, гравийный, песок
(4932) 37-36-00, 41-90-28
nerud_resurs@mail.ru www.ivku.ru



МАГАЗИН
ИНСТРУМЕНТОВ

Магазин:
ул. Смирнова, 2
(ТЦ «Пассаж»)
тел. (4932) 41-70-77,
41-77-70;



СНЕГОУБОРОЧНАЯ
ТЕХНИКА,
НА КОТОРУЮ
МОЖНО
ПОЛОЖИТЬСЯ



Проверено прошлогодними снегопадами!

УНИКАЛЬНАЯ «ПЕЧЬ—ТРИ В ОДНОЙ»

Большинство людей любит встречаться с друзьями, весело проводить время, совместно готовить любимые блюда и находиться в семейном кругу, общаясь на интересные темы за вкусным ужином

Садовая «печь—три в одной» позволяет воплотить в жизнь эту возможность. Летом здесь свежо и комфортно, зимой – тепло и уютно. А главное – какие потрясающие блюда можно здесь приготовить.

«Печь—три в одной» изготовили в г. Кохма Ивановской области. Её уникальность заключается в том, что при небольших, я бы сказал, скромных габаритах данную печь можно эксплуатировать в разных режимах:

- как варочную печь, в неё вмонтирована чугунная плита и топка;
- как барбекю – жарить шашлык, купаты и рыбу;
- как духовку – томить каши и супы;
- как сушилку – сушить грибы и ягоды;
- как коптильню – коптить сало, рыбу.

При режиме барбекю на специальных креплениях устанавливаются две направляющие, на которые ложатся шампура или решётка. Задвижкой регулируем процесс тления углей.

При использовании режима варочной печи мы топим подтопок. Плита нагревается. После этого, парим или варим.



Режим духовки возможен благодаря герметичной дверке. При горении кирпичи аккумулируют тепло, потом долго отдают его, нагревая пространство над плитой.

Режим коптильни также достигается благодаря герметичной дверке. Только меняется дозировка дров и на плиту высыпается опилки деревьев ягодных пород или ольхи. В зависимости от вида копчения (рыба, сало), можно использовать крюки, сетку.

Режим сушки осуществляется практически так же: сетки для сушки грибов крепятся на специальные крепления.

Следует отметить, что садовая «печь—три в одной» не только повышает уровень комфорта отдыха на свежем воздухе, но и дарит эстетическое удовольствие. Что может быть лучше созерцания яркого пламени, аромата приготовленной пищи или сушёных грибов вдали от городской суеты.



Эта печь выполнена в террасе дачного дома

**Заинтересовались?
По вопросам приобретения
уникальной «печи—три в одной»
обращайтесь:
тел. 8-920-365-41-75
whatsapp 8-915-843-54-90
E-mail: alekseikotomin@mail.ru**



Сохраняем тепло Вашего дома!

Наша фирма занимается утеплением жилых домов, складских и производственных помещений пенополиуретаном.

Пенополиуретан (сокращенно ППУ) – материал с самой низкой из всех известных теплопроводностью. Именно поэтому пенополиуретан стал широко применяться в различных сферах производства. Ведь сохранение тепла – одна из основных человеческих потребностей.

Применение пенополиуретана

В последние годы проблема роста цен на энергоресурсы требует применения эффективных теплоизоляционных материалов в гражданском и промышленном строительстве. Напыление пенополиуретана менее популярная, но значительно более качественная и долговечная теплоизоляция.

Данный материал применяется для теплоизоляции: бетонных оснований, стен дома, перекрытий, фундамента, цоколя, подвального помещения, кровли, септика, отмстки, коммуникаций гаража, веранды, дополнительных помещений и хозяйстроек. Уникальные теплопроводные, прочностные, звукоизоляционные характеристики пенополиуретана, а также непревзойденный срок службы обеспечат его общее признание уже в ближайшие несколько лет.



Преимущества пенополиуретана как теплоизоляционного материала

Вспененный полиуретан – это пористая основа, напыляемая на любые поверхности, будь то дерево, бетон, сталь или что-либо еще. Микроскопические закрытые ячейки этого материала содержат воздух, который и обеспечивает высочайшие термоизоляционные показатели. Но это далеко не все:

- ППУ экологически чистый материал, он изготавливается из восстанавливаемого сырья;

- простой и быстрый способ нанесения – важно, что состав можно напылять в любых зонах, даже в самых труднодоступных местах;

- достижение полной герметичности – материал идеально ложится на все поверхности, заполняя любые углубления и щели, отлично подходит для утепления конструкций сложных форм, а полная герметичность – залог эффективности теплоизоляции;

- длительный эксплуатационный срок – он обеспечивается устойчивостью материала к любым внешним воздействиям. Он не боится влаги, перепадов температур. Имеет высокую биостойкость не поражается микрофлорой, грибами и плесенью. Защищает поверхности от коррозии и грибов;

- в разы теплее остальных, при равной толщине в 2,5 раза теплее минваты;

- не нуждается в дополнительном уходе;

- повышает уровень пожарной безопасности – не поддерживает горение! Дополнительно обеспечивает хорошую звукоизоляцию.

Вспененный полиуретан – это универсальный утеплитель для любых типов строений. Он подходит для утепления абсолютно всех элементов здания, начиная с фундамента, заканчивая кровлей. На сегодняшний день – это безусловный лидер на рынке термоизоляционных материалов во всем мире!

По всем вопросам обращайтесь:

тел. (4932) 28-28-25,

email: ivteplosten@mail.ru www.ivteplosten.ru





Реклама в «Стройке»
залог успеха!

4

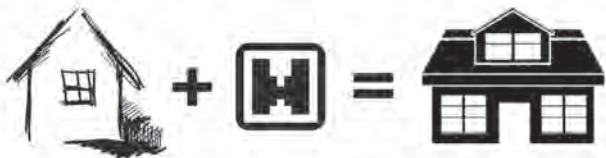
СТРОИТЕЛЬНЫЕ МАТЕРИАЛЫ, ПИЛОМАТЕРИАЛЫ

Свежий номер газеты «Стройка. Верхневолжье»
можно прочитать на сайте www.stroyka-iv.ru и в мобильном приложении газеты «Стройка»

Наименование	ед.	цена	фирма	телефон
СТРОИТЕЛЬНЫЕ, ОТДЕЛОЧНЫЕ МАТЕРИАЛЫ				
Песок		от производителя		(4932) 37-36-00, 41-90-28
Стеновые конструкционные газобетонные блоки		от производителя	Газобетон	(4932)37-95-03
Перегородочные газобетонные блоки		от производителя	Газобетон	(4932)37-95-03
Щебень гранитный		от производителя		(4932)37-36-00, 41-90-28
Керамогранит плитка			Строим вместе	(4932) 77-34-85
Гипсокартон, профили			Строим вместе	(4932) 77-34-85
Бетон			Бетон-Авто	(4932)45-77-71
Строительные смеси			Строим вместе	(4932) 77-34-85
Бетон		от производителя	Бетон-Строй	(4932)38-88-11
Раствор		от производителя	Бетон-Строй	(4932)38-88-11
Щебень гравийный		от производителя		(4932)37-36-00, 41-90-28
ПИЛОМАТЕРИАЛЫ, ДЕРЕВЯННЫЕ ДОМА, МЕБЕЛЬ				
ДВП, ДСП - пилим		договорн.	ТД "Визит"	(4932) 32-62-94
Дачные домики из натурального дерева		от производителя	Беседка 37	89050587370, 89022422421
Беседки, лестницы из натурального дерева		от производителя	Беседка 37	89050587370, 89022422421
Пиломатериалы хвойных пород		от производителя		8-910-985-22-00
Пиломатериал сухой и строганный		от производителя		8-910-985-22-00
Липа доска, сухая необрезная с корой для бани в стиле "Леший"		от производителя		8-910-985-22-00
Пружинный блок "Сила"		от производителя	Форест	8-915-619-20-44
Пиломатериалы, доска, брус, блок-хаус, доска пола		от производителя	Форест	8-915-619-20-44
Джутовая лента		от производителя	Форест	8-915-619-20-44
Материалы для утепления сруба: джут, лен, герметики для дерева		от производителя	Форест	8-915-619-20-44
Пиломатериалы: ель, осина, липа, лиственница		от производителя	Елки-Палки	89303476516, 89023185956
Доска, вагонка		от производителя	Елки-Палки	89303476516, 89023185956
Двери, мебель, брусok		от производителя	Елки-Палки	89303476516, 89023185956
Пиломатериал обрезной Д-6000	куб.м	от 15800 руб.	ИвановoЛес	(4932)454595, 89158455875
Пиломатериал необрезной	куб.м	от 8000 руб.	ИвановoЛес	(4932)454595, 89158455875

НОВОСТРОЙ
нас рекомендуют друзьям

(4932) 419-755



ЗА ХОРОШЕЙ ЦЕНОЙ - ИДИ В НОВОСТРОЙ
Товары для стройки и ремонта

Ивановo, Минская, 6А

novostroy37.ru



ALBERT & SHTEIN

Если соединить высокое качество, неповторимый дизайн, добавить роскоши и комфорта, то вы получите интерьер от мебельного салона Альберт Штейн. Мебельный салон Альберт Штейн - это уютный дом, стильный кабинет и представительный офис, где самой значительной фигурой всегда будете Вы! Мебельный салон Альберт Штейн - достойное обрамление картины вашего благополучия!

г.Ивановo, ул.Шевченко, 19., тел. (4932) 49-23-03

АЗС MANNOL

АВТОМАСЛА НА РОЗЛИВ

Mannol Classic (п/с)
Лукойл Супер (п/с)
Mannol Diezil Extra (п/с)
Zic A+ (п/с)
Mobil Ultra
Shell (п/с)

**ТРОЙНАЯ
ОЧИСТКА
БЕНЗИНА**

г.Ивановo, ул.Шевченко, 4, тел. 8-920-674-72-07



Охрана Труда и Техника Безопасности

- Изготовление стендов по ОТ и ТБ
- Нормативно-техническая литература в области ОТ и ТБ, ГО ЧС, пожарной безопасности, строительства и т.п.
- Оформление кабинетов, уголков по ОТ и ТБ
- Плакаты, знаки по ОТ и ТБ, схемы строповки, планы эвакуации, маркировка трубопроводов
- Разработка инструкций и других внутренних локальных актов организации по ОТ и ТБ

ООО «Никас», г. Ярославль, ул. Чкалова, д.2, оф. 508,
тел. (4852) 92-64-46, 58-78-22, 8-905-637-73-18,
www.rossohranatruda.pф, e-mail: rossohranatruda@mail.ru.

ЛАКОКРАСОЧНЫЕ МАТЕРИАЛЫ, ОБОРУДОВАНИЕ, ОТОПЛЕНИЕ

Отдел рекламы: тел/факс (4932) 48-65-96

E-mail: stroyka.ivanovo@mail.ru сайт www.stroyka-iv.ru

5



Реклама в «Стройке»
залог успеха!

Дрова березовые сухие, колотые	куб.м	от 2100 руб.	ИвановоЛес	(4932)454595, 89158455875
Доска заборная	куб.м	от 4500руб.	ИвановоЛес	(4932)454595, 89158455875
Пиломатериал обрезной L-2000	куб.м	от6900 руб.	ИвановоЛес	(4932)454595, 89158455875
Евровагонка 12,5х96х3000 Сорт АВ	шт.	165 руб.	ИвановоЛес	(4932)454595, 89158455875
Блок хаус 186х45х6000 Сорт АВ	шт.	1748 руб.	ИвановоЛес	(4932)454595, 89158455875
Имитация бруса 16х136х6000 сорт АВ	шт.	507 руб	ИвановоЛес	(4932)454595, 89158455875
Доска пола 136х28х6000 сорт АВ	шт.	795 руб.	ИвановоЛес	(4932)454595, 89158455875
Доска пола 136х36х6000 сорт АВ	шт.	1022 руб.	ИвановоЛес	(4932)454595, 89158455875
Брус 150х150х6000	шт.	2403 руб.	ИвановоЛес	(4932)454595, 89158455875
Брус 100х150х6000	шт.	1602 руб.	ИвановоЛес	(4932)454595, 89158455875
Брусок 50 х 50х6000	шт.	297 руб	ИвановоЛес	(4932)454595, 89158455875
Доска обрезная 150х25х 6000	шт.	401 руб.	ИвановоЛес	(4932)454595, 89158455875
Доска обрезная 150х50х 6000	шт.	801 руб	ИвановоЛес	(4932)454595, 89158455875
Доска обрезная 150х40х6000	шт.	641 руб.	ИвановоЛес	(4932)454595, 89158455875
Доска обрезная 150х30х6000	шт.	481 руб	ИвановоЛес	(4932)454595, 89158455875
Брус 100х50х6000	шт.	534 руб.	ИвановоЛес	(4932)454595, 89158455875
Опилки	мешок	10 руб.	ИвановоЛес	(4932)454595, 89158455875
Фальцовка 20х140х6000 сорт АВ	шт.	669 руб.	ИвановоЛес	8-910-985-45-95
ОКНА, ДВЕРИ, ЛЕСТНИЦЫ, ПОЛЫ, ПОТОЛКИ				
Окладка, наличники, плинтус дерев.			ТД "Визит"	(4932) 32-62-94
Все для лестниц: белясины, перила ,ступени		от производителя	Елки-Палки	89303476516, 89023185956
Потолки Армстронг ,Грильято			Строим вместе	(4932) 77-34-85
Установка окон ПВХ			ИвБалкон	(4932)344-556,89203585197
Установка лоджий , балконов			ИвБалкон	(4932)344-556,89203585197
Двери входные			м-н Русдверь	(4932)24-52-59
Двери межкомнатные			м-н Русдверь	(4932)24-52-59
Мансардные окна,чердачные лестницы			Построй-ка	(4932)92-92-83
ЛАКОКРАСОЧНЫЕ МАТЕРИАЛЫ				
Лакокрасочная продукция			КрепПром	(4932)57-50-19, 89158274405
Масла ,краски			Строим вместе	(4932) 77-34-85
Колор студия			Строим вместе	(4932) 77-34-85
ОБОРУДОВАНИЕ, ИНСТРУМЕНТ				
Оборудование Wagner			Строим вместе	(4932)77-34-85
ОТОПЛЕНИЕ, ВЕНТИЛЯЦИЯ, КОНДИЦИОНИРОВАНИЕ, ВОДОСНАБЖЕНИЕ, СВЯЗЬ , ЭЛЕКТРИКА				
Кухонные вытяжки, вентиляционные решетки			Эра вентиляции	8-920-375-74-88
Дымоходы к газовым колонкам ,вентиляторы, воздуховоды			Эра вентиляции	8-920-375-74-88
Бытовые сплитсистемы ,люки под плитку, ревизионные люки			Эра вентиляции	8-920-375-74-88
МЕТАЛЛ, МЕТАЛЛОИЗДЕЛИЯ, МЕТИЗЫ				
Металлопрокат		договорн.	ТД "Визит"	(4932) 32-62-94
Двери металлические, решетки, ворота			Гефест	(4932)56-43-73, 47-89-87
Заборы ,рольставни			Гефест	(4932)56-43-73, 47-89-87
Любые металлконструкции			Гефест	(4932)56-43-73, 47-89-87
Метизы 2000 наимен.	шт.		ТД "Визит"	(4932) 32-62-94
КОВАНЫЕ И ЛИТЫЕ ИЗДЕЛИЯ				
Печное литье			ТД "Визит"	(4932) 32-62-94
КРОВЛЯ, ИЗОЛЯЦИЯ				
Жидкая резина-бесшовная напыляемая гидроизоляция			Ивтеплостен	8-910-668-80-02
Утеплители для стен и кровли			Строим вместе	(4932) 77-34-85
Пенопласт			ИвМехЗавод	8-920-367-33-42
Кладочная сетка из композитных материалов			ИвМехЗавод	8-920-367-33-42
Арматура из композитных материалов			ИвМехЗавод	8-920-367-33-42
Услуги лазерной резки			ИвМехЗавод	8-920-367-33-42
Профлист,металлочерепица,гибкая черепица			Построй-ка	(4932)92-92-83
Утеплителиб OSB плита , металлический и виниловый сайдинг			Построй-ка	(4932)92-92-83
Водосточные системы металлические и пластиковые			Построй-ка	(4932)92-92-83
Кровельные ограждения			Построй-ка	(4932) 92-92-83
Колпаки на трубы(дымоходы) и заборы			Построй-ка	(4932) 92-92-83
Собственное производство доборных элементов кровли			Построй-ка	(4932)92-92-83
САНТЕХНИКА, ТРУБЫ, АРМАТУРА, ОЧИСТКА СТОКОВ				
Ассенизация			СтройКом	(4932) 28-00-18, 28-00-10
Откачка канализации			СтройКом	(4932) 28-00-18, 28-00-10



Реклама в «Стройке»
залог успеха!

6

УСЛУГИ, РАЗНОЕ

Отдел рекламы: тел/факс (4932) 48-65-96

E-mail: stroyka.ivanovo@mail.ru сайт www.stroyka-iv.ru

Чистка канализации и колодцев			СтройКом	(4932) 28-00-18, 28-00-10
Устранение засоров, откачка ЖБО			Ивоткачка	(4932)27-27-37
УСЛУГИ				
Вывоз земли			СтройКом	(4932) 28-00-18, 28-00-10
Изготовление стендов по ОТ и ТБ			Никас	(4852) 92-64-46, 58-78-22
Монтаж канализации, отопления, воды			СтройКом	(4932) 28-00-18, 28-00-10
Оформление кабинетов, уголков по ОТ и ТБ			Никас	(4852) 92-64-46, 58-78-22
Плакаты, знаки по ОТ и ТБ, схемы страховки			Никас	(4852) 92-64-46, 58-78-22
Планы эвакуации, маркировка трубопроводов			Никас	(4852) 92-64-46, 58-78-22
Разработка инструкций и других внутр.локальных актов организ. по ОТ и ТБ			Никас	(4852) 92-64-46, 58-78-22
Изготовление металлических козырьков, дверей			Металл-гараж	8-915-846-61-55
Производство металлических гаражей, навесов ,заборов, беседок, бытовок			Металл-гараж	8-915-846-61-55
Производство остановок			Металл-гараж	8-915-846-61-55
Монтаж ж/б гаража, бытовки			Металл-гараж	8-915-846-61-55
Изготовление мебели для шв.производства(раскр.столы ,стеллажи, межстоляя)			Металл-гараж	8-915-846-61-55
Подключение к эл.сетям по тех.условию				8-915-828-29-77
Электромонтажные работы всех видов,проектирование				8-915-828-29-77
Внутреннее электроснабжение				8-915-828-29-77
Установка опор освещения				8-915-828-29-77
Электролаборатория ,протоколы				8-915-828-29-77
Проектирование, монтаж, консультации по системам авт.полива				8-910-981-11-53
Услуги по поставке монтажу и обслуживанию систем очистки воды			ВодЭкоСервис	(4932)50-92-56
Промышленная водоподготовка			ВодЭкоСервис	(4932)50-92-56
Очистка бытовых и промышленных сточных вод			ВодЭкоСервис	(4932)50-92-56
Автономная канализация любых типов			ВодЭкоСервис	(4932)50-92-56
Монтаж внутренних и наружных сетей водопровода и канализации			ВодЭкоСервис	(4932)50-92-56
Установка насосных станций			ВодЭкоСервис	(4932)50-92-56
Монтаж систем отопления любыми видами материалов			ВодЭкоСервис	(4932)50-92-56
Реконструкции наладка и обслуживание инженерных систем			ВодЭкоСервис	(4932)50-92-56
Печь-три в одной				8-920-365-41-75
Печи, камины, барбекю, сложные печи. гибриды				8-920-365-41-75
Качественная кладка печей всех видов				8-920-365-41-75
Проведение хим.анализа воды			ВодЭкоСервис	(4932)50-92-56
Проектирование домов				8-930-342-18-42
Фундамент из буронабивных монолитных свай				(4932)575515, 8-9303421842
РАЗНОЕ				
Бочки п/м от 30 до 200 л			ТД "Визит"	(4932) 32-62-94
Карбид			ТД "Визит"	(4932) 32-62-94
Коврики резиновые			ТД "Визит"	(4932) 32-62-94
Круги отрезные по металлу и по камню			ТД "Визит"	(4932) 32-62-94
Оргстекло от 2 до 5 мм			ТД "Визит"	(4932) 32-62-94
Петли воротные, гаражные			ТД "Визит"	(4932) 32-62-94
Фасонина (чугун, сталь) в ассортименте			ТД "Визит"	(4932) 32-62-94
Хлорная известь			ТД "Визит"	(4932) 32-62-94
Черенки в ассортименте			ТД "Визит"	(4932) 32-62-94
Шланги ПВХ, ВГ			ТД "Визит"	(4932) 32-62-94

Цены действительны до 14.03.2025 г.



Адрес редакции: 153000, г. Иваново, ул. Палехская, д.4, офис 5. Тел. (4932) 48-65-96

Газета отпечатана в типографии ООО «ПринтЭкспресс-опт», г. Иваново, ул. Наговицыной-Ибряиной, д.6. Тираж 999 экз.

Издатель: ИП Веренина Н.М.

Распространяется бесплатно.

Весь рекламный материал должен соответствовать законодательным актам Российской Федерации и иметь необходимые подтверждающие документы или сведения о рекламируемых товарах и услугах (лицензия, сертификат, свидетельство СРО).

Ответственность за достоверность публикуемого рекламного материала несет Рекламодатель.

Рекламные материалы, изготовленные Редакцией, являются ее собственностью. Перепечатка рекламных материалов, опубликованных в газете, допускается только с письменного разрешения Редакции.

Цены и все предлагаемые товары и услуги действительны на момент выхода газеты.

ТЕХНИЧЕСКИЕ ТРЕБОВАНИЯ К ПРЕДСТАВЛЯЕМЫМ ОРИГИНАЛ-МАКЕТАМ:

черно-белые TIF – 300 dpi (LZW компрессия, текст набран шрифтом не менее 6 пт).

Цветные CDR 6 – 12 версий (шрифты в кривых, растровые изображения 300 dpi помещены в макет), без текстовых фреймов. Или EPS.

Color Management (цветовой профиль): European Prepress Defolt (Euroscale coated v2 для рабочего СМУК). В черном тексте и мелких элементах составные цвета не допускаются. Статьи в DOC с приложением рисунков TIF – 300 dpi. При особом дизайне – в TIF, как макет. Строки в XLS в стандартном шаблоне.



Руководителям организаций и специалистам по охране труда

В настоящее время на руководителей предприятий лежит ответственность за нарушение Законодательства Российской Федерации о Труде и Охране Труда.

Нарушение законодательства о труде, правил и норм по охране труда может привести к несчастным случаям с людьми на производстве, к временной или постоянной утрате трудоспособности или смерти человека.

Нарушение должностным лицом организации, независимо от формы собственности, законодательства Российской Федерации о труде и об охране труда влечет наложение административной ответственности в соответствии с Кодексом Российской Федерации об административных правонарушениях.

Так в соответствии со ст.5.27.П.1 нарушение законодательства о труде и об охране труда - влечет наложение административного штрафа на должностных лиц в размере от пяти до пятидесяти минимальных размеров оплаты труда.

П.2. Нарушение законодательства о труде и об охране труда лицом, ранее подвергнутым административному наказанию за аналогичное административное правонарушение - влечет дисквалификацию на срок от одного года до трех лет.

Лица, виновные в нарушении требований охраны труда, невыполнении обязательств по охране труда, предусмотренных коллективными договорами и соглашениями, трудовыми договорами, или препятствующие деятельности представителей органов государственного надзора и контроля за соблюдением требований охраны труда, а также органов общественного контроля, несут ответственность в соответствии с Федеральными законами «Об основах...», ст.24 и Трудовым кодексом, ст.5.28-5.44.

Ответственность за нарушение правил охраны труда налагается и Уголовным Кодексом Российской Федерации (УК), ст.143:

1. Нарушение правил охраны труда, совершенное лицом, на котором лежали обязанности по соблюдению правил, если это повлекло по неосторожности причинение тяжелого или средней тяжести вреда здоровью человека, наказывается штрафом в размере от двухсот до пятисот минимальных размеров оплаты труда, или в размере заработной платы, или иного дохода осужденного за период от двух до пяти месяцев, либо исправительными работами на срок до двух лет, либо лишением свободы на срок до двух лет.

2. То же деяние, повлекшее по неосторожности смерть человека, наказывается лишением свободы на срок до пяти лет с лишением права занимать определенные должности или заниматься определенной деятельностью на срок до трех лет или без такового.

Информационно-производственный Центр по охране труда основан специалистами, успешно работающими в сфере охраны труда и технике безопасности с 2001 года. За это время нашими клиентами стали ведущие промышленные предприятия, строительно-монтажные,

транспортные, нефтегазодобывающие компании России и ближнего Зарубежья: Москва и Московская область, Санкт-Петербург, Брест, Краснодар, Сургут, Ямало-Ненецкий АО, Воронеж, Иваново, Нарьян-Мар, Томск, Тюмень, Новый Уренгой, Красноярск, Иркутск, Орел, Ярославль и Ярославская область и др.

Специалисты ИПЦ ведут постоянный мониторинг изменений нормативно-правовой базы по охране труда и требований техники безопасности, вся продукция выпускается в соответствии с действующими государственными стандартами. Идет разработка оригинальных плакатов с использованием актуальных проблем в сфере ОТ и ТБ. ИПЦ проводит консультации по аттестации рабочих мест по условиям труда, происходит тесное сотрудничество с учебными центрами и комбинатами. Наличие собственного производства позволяет быстро и качественно выполнять и крупные типовые заказы, и индивидуальные проекты по требованиям заказчика. При создании дизайн-проекта, исполнении заказа учитывается специфика сферы деятельности организации или предприятия, условий эксплуатации изделий, внутрикорпоративные стандарты оформления. Подбирается информационное наполнение стендов, необходимое и обязательное по требованиям госнормативов для конкретного вида деятельности. Оптимальную стоимость и сроки выполнения заказа обеспечивают варьирование материалов исполнения (металл, пластик и др. (по желанию заказчика), размеров, конструкторских решений. Цены от производителя, оптовым и постоянным клиентам предоставляются скидки.

Информационно-производственный Центр по охране труда предлагает:

1. Изготовление стендов и уголков по охране труда.
2. Производство схем проезда по территории строительства
3. Производство схем строповки
4. Производство маркировочных знаков (опасные грузы, трубопроводы)
5. Производство схем эвакуации
6. Производство знаков безопасности
7. Производство плакатов безопасности
8. Производство паспортов стройки
9. Оформление кабинетов по ОТ
10. Правила безопасности
11. Нормативно-справочная литература, СНиП, Гост, ЕНиР и т. п.
12. Бланки удостоверений
13. Информация на электронных носителях
14. Журналы по охране труда
15. Разработка инструкций и положений о подразделениях и другие работы, связанные с охраной труда

**ООО «Никас», ИПЦ по ОТ,
г. Ярославль, ул. Чкалова, д.2, оф. 508,
т/ф: (4852) 58-78-22, 92-64-46
КОНСУЛЬТАЦИИ по тел. (4852) 58-78-22
www.pocohranatruda.pf
e-mail: rosohranatruda@mail.ru
ВСЕГДА РАДЫ ВАМ ПОМОЧЬ**



Реклама в «Стройке»
залог успеха!

8

СТРОЙИНФОРМ

Отдел рекламы: тел/факс (4932) 48-65-96
E-mail: stroyka.ivanovo@mail.ru сайт www.stroyka-iv.ru

ГЛАВНЫЕ СХЕМЫ ОБМАНА В 2024 ГОДУ: КАК МОШЕННИКИ УВОДЯТ ДЕНЬГИ У РОССИЯН



Мошенники совершенствуются в своем деле и придумывают новые схемы чуть ли не каждую неделю. Собрали для вас самые распространенные, чтобы обезопасить от нечистых на руку людей.

СХЕМА МОШЕННИКОВ С ДОСТАВКОЙ ЦВЕТОВ

Преступники решили одаривать цветами своих жертв. Приезжает человек, представляется сотрудником службы доставки цветов и бесплатно вручает красивый букет, якобы от неизвестного почитателя.

Примерно спустя сутки мошенники звонят жертве, представляются сотрудниками той самой службы, что доставила букет, и вежливо рассказывают, что вчерашний курьер второпях не успел оформить какие-то документы. Начальство требует строгой отчетности, поэтому нужно всего лишь продиктовать «код получения доставки», который направлен СМС-сообщением на номер получателя. Ничего не подозревающий человек диктует злоумышленникам цифры.

С помощью данного СМС-кода мошенники получают доступ к персональным данным жертвы, что дает им возможность оформить на ее имя кредиты.

СЛУЧАИ ТЕЛЕФОННОГО МОШЕННИЧЕСТВА С НОВОЙ ГИБРИД-СХЕМОЙ

Сначала мошенники звонят с предложением получить доход от инвестиций с помощью персонального консультанта — личного «брокера».

Для старта «заработка» человек переводит деньги на счета злоумышленников. <...> Когда человек решает забрать деньги с брокерского счета, у него запрашивают несуществующий «налоговый код», для получения которого просят оплатить комиссию. После оплаты выясняется, что деньги вывести нельзя, так как клиента якобы подозревают в мошенничестве. Тогда начинается второй этап схемы, когда звонят уже якобы из Банка России. Они запугивают жертву, которая уже потеряла деньги, и вынуждают ее вовлечь в обман близких, которых мошенники тоже нацелены обокрасть.

СХЕМА ОБМАНА С ПОМОЩЬЮ «ЯНДЕКС МУЗЫКИ»

Киберпреступники от имени человека из списка контактов предлагают скачать приложение «Яндекс Музыка», где якобы можно оформить бесплатную подписку на музыкальный сервис. На самом деле к настоящему приложению этот файл отношения не имеет. Он скрывает вредоносную программу, которая позволяет злоумышленникам получить полный доступ к мобильному устройству жертвы.

СХЕМА ХИЩЕНИЯ ДЕНЕГ ЧЕРЕЗ УСТАНОВКУ ПРИЛОЖЕНИЙ

Злоумышленники убеждают россиян, что, установив приложение, почтовые отправления можно будет получать дистанционно.

Жертвой аферистов уже стала 65-летняя пенсионерка. После установки приложения ее телефон перестал работать. Затем ей начали звонить лжесотрудники банков и лжеполицейские. Они заявили, что зафиксировали попытку получения крупного кредита под ее поручительство. Пострадавшую убедили снять все сбережения и перевести деньги на «безопасные счета». Пенсионерка лишилась 1,8 млн рублей.

СХЕМА МОШЕННИКОВ СО ВЗЛОМОМ АККАУНТОВ

Злоумышленники звонят жертвам от имени сотрудников государственных структур и сообщают, что им пришло заказное письмо. Они предлагают прислать уведомление на почтовый или электронный адрес, но для этого просят назвать проверочный код, который якобы был отправлен на телефон с текстом «код восстановления доступа» к учетной записи.

Если на этом этапе жертва кладет трубку, подозревая неладное, через некоторое время ей звонят повторно, также представляясь работниками госструктур. На этот раз собеседники убеждают человека, что первый раз говорили с мошенниками, а его учетная запись взломана. Для защиты данных они требуют код доступа из СМС-сообщения. В этот момент человек, находясь под психологическим давлением неизвестных и полностью доверяя им, становится жертвой обмана.

МОШЕННИЧЕСТВО С ВИДЕОЗВОНКАМИ И ТРАНСЛЯЦИЕЙ ЭКРАНА СМАРТФОНА

Жертвами становятся частные лица, размещающие объявления на платформах для продажи вещей.

Мошенник под видом покупателя звонит продавцу и просит его провести видеозвонок с демонстрацией экрана якобы, чтобы проверить товар. В это время его собеседник запрашивает изменение номера телефона жертвы в его в банковском приложении, а злоумышленник, находящийся на связи, считывает СМС-код, отображающийся на экране.

МОШЕННИЧЕСТВО С «ПОДАРОЧНЫМИ SIM-КАРТАМИ»

Мошенник представляется сотрудником одного из российских мобильных операторов. Он сообщает собеседнику, что на его имя оформлена подарочная SIM-карта с определенной суммой на счету, например, 450 рублей. Злоумышленник предупреждает жертву: если эта SIM-карта не нужна, ее можно закрыть, а деньги с мобильного счета вывести на банковский счет. Чтобы вывести деньги, мошенник просит абонента сообщить свои персональные данные: ФИО, данные паспорта, банковской карты и пр. Также мошенник может попросить установить приложение для удаленного доступа или передать код, который приходит в SMS.

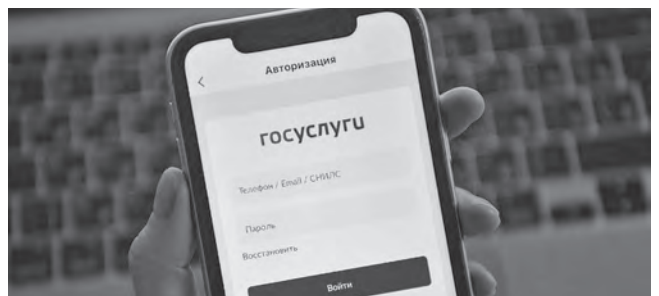
МОШЕННИЧЕСТВО СО ВЗЛОМОМ WHATSAPP

Мошенники отправляют сообщения от имени тех, кто известен жертве, предлагая оформить какие-либо услуги или участвовать в розыгрыше призов. Перейдя по ссылке, пользователи предоставляют свои данные, которые оказываются в полном распоряжении мошенников.

Еще одной популярной схемой является эксплуатация функции восстановления аккаунта. Мошенники могут запрашивать код подтверждения на номер телефона жертвы, а затем, получив доступ, делают так, чтобы он был предоставлен именно им. Жертвы зачастую не подозревают о том, что их номер используется для несанкционированного доступа, и только по факту обнаруживают пропажу своего аккаунта.

МОШЕННИЧЕСТВО С ФЕЙКОВЫМИ СОВЕТАМИ ПО БЕЗОПАСНОСТИ В TELEGRAM

В мессенджере появился аккаунт «Советы по безопасности» — это не публичный канал или системный аккаунт разработчиков приложения. С него злоумышленники ведут переписку с пользователями: сообщают, что с их учетной записи были произведены «мошеннические действия» и для предотвращения блокировки аккаунта нужно подтвердить учетные данные. Вместе с текстом присылают ссылку на некий «системный центр», через который можно урегулировать вопрос.





По словам преступников, о подозрительной активности с аккаунта пользователя поступило несколько сообщений в службу безопасности, в связи с чем проводится проверка.

Эксперты заявляют, что сценарий с переходом по ссылке — не новый. Скорее всего, после того, как пользователь перейдет, куда просят, и заполнит форму, мошенники получат доступ к его аккаунту, а возможно, и к другим личным данным — например, для входа в банковские приложения.

СХЕМЫ МОШЕННИКОВ НА САЙТАХ ЗНАКОМСТВ



Пользователя, который ищет не романтические отношения, а способ нажиться, можно узнать по оформлению профиля. Должны насторожить неестественные фотографии человека с модельной внешностью. Юрист Ангелина Мальшева советует читателям aif.ru проверить их: это можно сделать, воспользовавшись поиском по фото в браузере. Если такие же фото найдутся на сайте какого-нибудь магазина или под одним и теми же фотографиями будут зарегистрированы люди с разными именами, это повод прекратить общение.

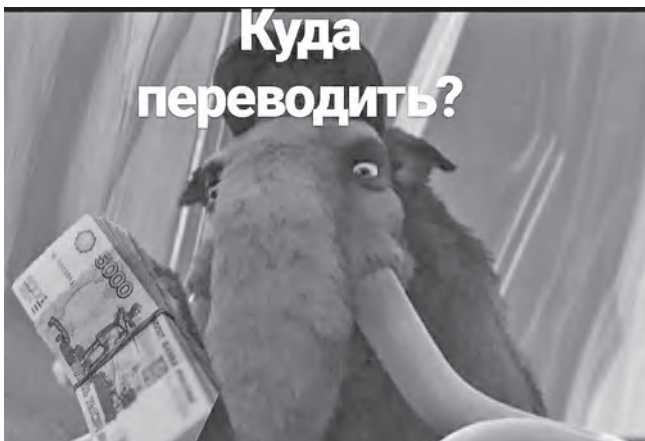
МЕЖДУНАРОДНАЯ СХЕМА МОШЕННИКОВ «ФЕЙК БОСС» И КАК ОНИ ОБМАНЫВАЮТ

Будущих жертв злоумышленники выбирают, как правило, из числа педагогов, которые недавно уволились из образовательного учреждения и переехали на новое место. Они создают фейковые аккаунты, маскируясь под бывших директоров школ или ректоров вузов (указывают соответствующие личные данные, копируют фото реального профиля и т. п.) и начинают от их лица вести переписку в мессенджерах.

Злоумышленник попросил учителя оказать содействие правоохранительным органам в проведении проверки и никому об этом не рассказывать, чтобы не подводить образовательную организацию. После того, как работник образования дает свое согласие оказать содействие правоохранительным органам, ему звонит неизвестный и сообщил, что от ее имени проводятся незаконные финансовые операции. Чтобы избежать уголовного преследования, педагогу настоятельно рекомендуют перевести свои сбережения на «спецсчет». Получив деньги, преступники перестают выходить на связь.

МОШЕННИЧЕСКАЯ СХЕМА «МАМОНТ»

Преступники предлагают загрузить мобильное приложение якобы для безопасного совершения онлайн-покупок на сайтах известных маркет-плейсов. Это ПО содержит шпионскую программу, которое может перехватывать данные банковской карты и SMS-коды. Это позволяет злоумышленникам похищать средства со счетов.



МОШЕННИЧЕСТВО С ТРЕБОВАНИЕМ ЗАПЛАТИТЬ ДОЛГИ ПО ЖКХ

Мошенники звонят людям, представляются сотрудниками коммунальных служб и требуют немедленной оплаты образовавшихся долгов за услуги ЖКХ. Никакой задолженности, как правило, нет, но злоумышленники рассчитывают на фактор внезапности. Торопят, не дают опомниться, делают всё, чтобы человек перевёл деньги, после чего исчезают.

МОШЕННИЧЕСТВО С БЛОКИРОВКОЙ WHATSAPP

Аферисты, представляясь службой безопасности мессенджера, предупреждают о блокировке приложения. Чтобы этого не произошло, просят назвать поступивший на телефон код для подтверждения личности пользователя.

Получив доступ к аккаунту, мошенники меняют пароль и начинают рассылку сообщений всем контактам обманутого пользователя с просьбой об оказании финансовой помощи.

МОШЕННИКИ НАЧАЛИ ОБМАНЫВАТЬ ЛЮДЕЙ ПЕРЕД «ЧЕРНОЙ ПЯТИЦЕЙ»

Они создают фейковые интернет-магазины, которые маскируются под известные бренды, а ссылки на них распространяются через личные сообщения.

Часто преступники применяют психологические трюки, подталкивая жертв к поспешным покупкам с помощью фраз, таких как «осталось мало» или «действие скидки ограничено». Это лишает покупателей возможности обдумать свои действия. Жертва выбирает товар и переходит к оплате, после чего мошенники забирают данные карты и деньги.

СХЕМА МОШЕННИЧЕСТВА С ПОМОЩЬЮ WHATSAPP

Телефонные мошенники начали звонить россиянам от лица мессенджера WhatsApp.

По данным канала, злоумышленники представляют себя сотрудниками службы безопасности и предупреждают о скорой блокировке доступа к приложению. Чтобы избежать ограничений, пользователю предлагают назвать код, который приходит в СМС.

Доверчивые россияне, назвав код мошенникам, теряют доступ к аккаунту, поскольку злоумышленники вводят код, заходят в аккаунт и меняют пароль.

МОШЕННИЧЕСТВО С КОНКУРСАМИ В TELEGRAM

Отправка сообщения от взломанного аккаунта друга или знакомого, с просьбой проголосовать за его ребенка на конкурсе. Обычно такое сообщение выглядит следующим образом: «Привет, проголосуй, пожалуйста, за моего ребенка, он участвует в конкурсе!». Это создает у жертвы чувство доверия и обязывает ее действовать быстро, без излишних раздумий.

Затем следуют инструкции, по которым необходимо пройти по ссылке и войти на поддельный сайт, разработанный мошенниками. На этом сайте пользователя просят ввести номер телефона и код подтверждения, который должен прийти в Telegram от якобы организаторов конкурса. На первый взгляд, это может показаться безобидной просьбой, однако на деле это прямая дорога к разглашению своих данных, что впоследствии может привести к потере доступа к учетной записи.

Будьте осторожны и никогда никому не сообщайте пин-коды, цифры с обратной стороны карты, коды из СМС и любую другую личную информацию!

По материалам печати



Реклама в «Стройке»
залог успеха!

10

КАКУЮ ПИЛУ ВЫБРАТЬ?

Цепная пила – нужный и удобный инструмент для работы с деревом. Заготовка дров для бани и мангала, опиловка деревьев на участке, строительство или изготовление деревянных изделий в мастерской – для таких задач цепная пила помощник номер один. Ранее мы уже говорили о правилах выбора бензопилы, но ассортимент такого рода инструментов не ограничивается только техникой с бензиновым двигателем. Все большую популярность у пользователей набирают электрические пилы. В сегодняшней статье мы поговорим о принципах выбора электропил, их правильной эксплуатации и обслуживании, а также оценим их достоинства и недостатки по сравнению с бензопилами.

Электропилы условно можно разделить на три группы:

- **Пилы начального уровня** для простых задач, где важна легкость и маневренность (обрезка веток и деревьев на дачном участке): мощностью до 1500 Вт, весят не больше 4 кг, длина шины — 25–40 см,
- **Универсальные:** мощностью 1500-2000 Вт, вес — от 4 до 5 кг, длина шины — 40–50 см. В этой категории самый большой выбор моделей.
- **Полупрофессиональные и профессиональные** — мощностью больше 2000 Вт и весом больше 5 кг. У таких длина шины обычно больше 50 см.

Длина шины — это длина режущей части. Если уже знаете, как будете использовать электропилу, возьмите шину на 5 см длиннее толщины досок. Например, для бруса 20 см нужна шина 25 см в длину. И проследите, чтобы длина шины соответствовала мощности электропилы: если инструмент слабый, длинная шина будет тормозить процесс.

Еще важно обращать внимание на шаг цепи и толщину ведущих звеньев. Чем меньше шаг цепи, тем чище срез и ниже скорость пиления. И наоборот, цепи с большим шагом пилят быстрее, но оставляют на срезе больше сколов. От толщины ведущих звеньев зависит нагрузка, которую может выдержать цепная пила.

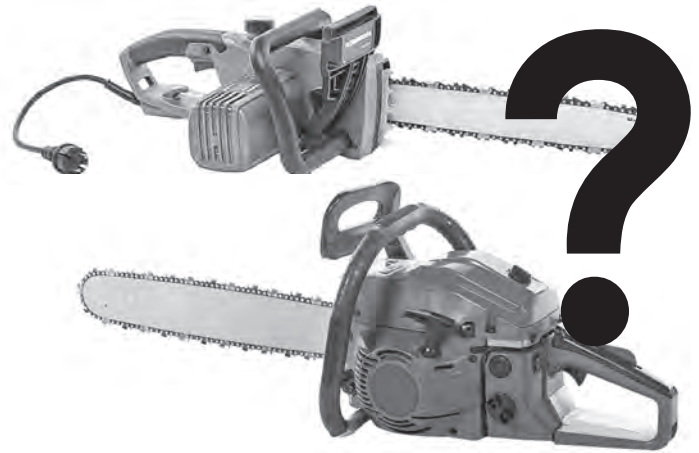
Нужно обратить внимание на длину шины. От этого зависит, какого размера бревна и деревянные заготовки можно распиливать. Если говорить про цифры, то есть такая закономерность: длина оснастки должна быть на 5 см больше диаметра бревна. Это позволит распилить его в один заход. Для частного дома и дачи оптимальной будет пила с шиной длиной 35 – 40 см.

Стоит обратить внимание и на мощность. Как правило, она взаимосвязана с длиной оснастки. Чем мощнее пила, тем большая шина на ней установлена. Но для бытовых задач большой запас мощности не нужен. Выбирайте модель до 2000 Вт, чтобы не перегружать электросеть.

Однако если вы планируете работать с древесиной твердых пород, например, с дубом, кленом, ясенем или буком, то нужна пила с мощным двигателем. Рассмотрите модель от 2500 Вт.

В случае аккумуляторной пилы потенциал пиления определяет напряжение аккумулятора. К примеру, модель на 36 В будет гораздо «мощнее» модели на 12 В. При этом показателя мощности у аккумуляторной техники нет.

Обратите внимание также на вес инструмента. Как правило, он связан с двумя предыдущими характеристиками. Можно найти модель весом до 4 кг – в таком случае ее мощность может составлять 1500 – 1600 Вт, а шина будет 30 – 35 см. Для бытовых задач такой инструмент вполне подойдет.



Нужно также обращать внимание на наличие и работоспособность предохранительных устройств, которые обеспечивают безопасность пользователя. Список предохранительных устройств:

- **Ручка тормоза цепи / защита руки** — защищает левую руку оператора при соскальзывании ее с передней рукоятки во время работы пилы. В случае возникновения отскока, при резком поступательном движении пилы вверх/назад, под действием сил инерции ручка тормоза движется вперед. При этом ручка тормоза приводит в действие механизм тормоза, который мгновенно останавливает цепь.
- **Щиток защитный задний** расположен на задней рукоятке и защищает правую руку при обрыве цепи или ее соскока с шины.
- **Стопорная кнопка рычага включения** — предотвращает случайный запуск пилы. Рычаг включения не работает, если не нажата стопорная кнопка.

Также нужно смотреть на:

- **Мощность двигателя.** Чем больше мощность, тем выше производительность пилы.
- **Продольное или поперечное расположение двигателя.** Пилы с продольным расположением двигателя, как правило, дороже, но при этом более удобны для работы в различных положениях благодаря лучшей балансировке.
- **Устройство для регулировки натяжения цепи.**

Существуют пилы, конструкция которых позволяет регулировать натяжение цепи без дополнительного инструмента. В ассортименте Чемпион такие пилы обозначаются буквой N в артикуле, например: Электропила CHAMPION 324N-18» 3/8-1,3-62 (2,4кВт 4,66кг).

АККУМУЛЯТОРНАЯ ИЛИ СЕТЕВАЯ ПИЛА – КАКОЙ ТИП ПИТАНИЯ ВЫБРАТЬ?

Аккумуляторная пила дает свободу перемещения, так как не привязана к розетке и не требует удлинителя. Можно работать в гараже, мастерской и в саду. А также при необходимости вы сможете брать ее на природу. Но у такого инструмента есть один минус – время работы ограничено зарядом аккумулятора. Для продолжительных работ лучше иметь запасной элемент питания (а это дополнительные траты). При этом аккумуляторная цепная пила может стать основой для беспроводной линейки садового инструмента – многие производители предлагают универсальные батареи, которые подходят к десяткам различных моделей одной серии. От одного аккумулятора можно запустить и цепную пилу, и триммер, и кусторез.



Реклама в «Стройке»
залог успеха!

Внимание рекламодателей нашего региона!
Теперь ваши строки из нашей газеты можно видеть и на нашем сайте www.stroyka-iv.ru

Сетевая пила доступнее по цене и не ограничена по времени использования. Для эффективной работы нужно делать лишь небольшие перерывы, чтобы инструмент не перегревался. Но такой инструмент «привязан» к розетке – для работы нужен удлинитель. А если вы хотите трудиться вдалеке от источника питания, нужен либо очень длинный кабель, либо генератор.

Для простых бытовых задач, небольшой мастерской или как вспомогательный инструмент подойдет сетевая пила. Такие пилы легкие, компактные, ими можно аккуратно срезать ветку или обрезать доску. Стоят недорого — на 20-50% дешевле аккумуляторных и бензиновых. Есть модели с разной мощностью на выбор. Так как работают от сети, плохо подходят для улицы и рабочих мест без электричества. И не слишком маневренные — зависят от расположения розетки, в процессе работы есть риск повредить кабель.

Если нужен универсальный вариант для улицы, сада, большой столярной мастерской, аккумуляторная пила — ваш вариант. Такие пилы позволяют работать где угодно, но недолго, так как аккумулятор разряжается. Лучше выбрать модель с двумя аккумуляторами и зарядным устройством в комплекте — найти подходящий аккумулятор в продаже может быть сложно, и стоят они, как правило, дорого.

Из минусов — аккумуляторные электропилы дороже сетевых и не очень мощные: не справятся с толстым бревном и не подойдут для работы на стройке.

Главным преимуществом аккумуляторного инструмента, по сравнению с сетевым, является то, что он не требует подключения к электрической сети, следовательно, вам не придется тянуть к инструменту удлинитель и носить его за собой при работе. Плюсы сетевого инструмента: время работы не зависит от емкости аккумулятора; нет необходимости в зарядке; более привлекательная цена — как правило, сетевой инструмент дешевле, чем аккумуляторный.

Следует помнить о правилах безопасности и использовать защитную экипировку — перчатки, очки, наушники. Перед началом эксплуатации необходимо залить цепное масло и отрегулировать натяжение цепи. О том, как ее натягивать, вы прочтаете в руководстве производителя. Это важно как с точки зрения эффективности пиления, так и с точки зрения безопасности.

Как и любым другим электроинструментом, электрической пилой нельзя работать под дождем. Подключать ее нужно к силовому удлинителю с параметрами, рекомендованными производителем. Кабель не должен быть поврежден.

При пилении удерживайте инструмент обеими руками и направляйте шину на древесину твердо и уверенно. При этом не следует прилагать чрезмерных усилий. Также следите, чтобы конец шины не касался заготовки или других поверхностей, чтобы избежать риска обратного удара.



После использования пилу следует сразу отключать от сети. Также важно проводить и обслуживание только обесточенного инструмента.

Техническое обслуживание для электропилы включает в себя:

- очистку от загрязнений — после работы,
- доливку масла для смазки цепи — по необходимости,
- подтяжку цепи — по необходимости,
- прочистку смазочных отверстий — при их засорении,
- заточку или замену цепи — при загуплении,
- замену угольных щеток двигателя — при их износе.

В ЧЕМ ПРЕИМУЩЕСТВА И НЕДОСТАТКИ ЭЛЕКТРИЧЕСКОЙ ПИЛЫ ПО СРАВНЕНИЮ С БЕНЗОПИЛОЙ?

Преимущества:

- Быстрое начало работ — не нужно готовить смесь масла с бензином и заправлять пилу.
- Экологичность — при работе нет вредных выхлопов, можно трудиться даже в помещении.
- Простота обслуживания — электрический двигатель требует меньше действий по уходу (не надо менять свечи, заботиться о поршневой группе и т.д.).
- Низкий уровень шума — у электропилы он может составлять 70 – 80 дБ, а у бензиновой свыше 90 – 100 дБ.

Недостатки:

- Электропилы не такие мощные, как бензиновые.
- Невозможность работы под дождем и при минусовой температуре.
- Непригодность к работам, когда пиление или валка деревьев является основным процессом.
- Ограниченность в использовании — сетевым моделям нужно электричество, аккумуляторные неспособны долго работать из-за ограничения по заряду батарей.

Для использования дома или на даче недостатки электропил не являются критичными, ведь эти инструменты рассчитаны на непрофессиональное применение не каждый день и не по 8 часов подряд. А вот плюсы в виде низкого уровня шума и отсутствия вредных выхлопов перевешивают, особенно если вы заботитесь о комфорте на собственной территории.

По материалам печати





Реклама в «Стройке»
залог успеха!

12

ЧТОБЫ НЕ КУСАТЬ ЛОКТИ: КАК ВЫБРАТЬ МОЩНЫЙ И НАДЁЖНЫЙ СНЕГОУБОРЩИК

Разбираем типы и характеристики снегоуборочных машин

На снег хорошо смотреть когда он не твой. То есть, им не завален участок, не нужно каждое утро откапывать ворота и расчищать путь автомобилю. Для дачников и загородных жителей снегопад — всегда повод для беспокойства, ведь вальс милых снежинок может превратиться в метровые сугробы. И ведь всё это надо как-то убирать, и лопата в данном деле — не лучший вариант. Давайте поговорим о снегоуборщиках, ведь сейчас самое время его приобрести. Почему? Да потому что нет ажиотажа, есть хороший выбор и отличные скидки.

ПО КАКИМ ПАРАМЕТРАМ ВЫБИРАТЬ?

При выборе снегоуборщика нужно опираться:

- на тип и мощность двигателя;
- ширину и высоту ковша;
- тип запуска;
- материал и конструкцию шнеков;
- способ передвижения и тип ходовой части;
- способность очищать наледь, мокрый и твёрдый снег;
- дальность выброса снега;
- бренд.

БЕНЗИН ИЛИ ЭЛЕКТРИЧЕСТВО?



Электрические снегоуборщики делятся на два типа: сетевые и аккумуляторные. Сетевые подразумевают подключение в сеть и наличие длинного-длинного провода, который словно хвост будет волочиться за аппаратом. Это неудобно. Аккумуляторные работают от портативного элемента питания.

Эта техника экологична, не шумит как бензиновая, лёгкая и манёвренная. Но по сравнению с бензиновой является красивой игрушкой. Мощности электродвигателя не хватает для уборки мокрого или затвердевшего снега, больших сугробов. К тому же шнеки электроснегоуборщиков выполняются из резины или пластмассы, что сильно ограничивает возможности. Ещё один минус: неспособность передвигаться самостоятельно — электротехнику в отличие от бензиновой придётся толкать. В общем, если ваша проблема состоит в том, что нужно убрать 10-сантиметровый слой свежеснежавшего пушистого снега с ровной дорожки — то электрическая модель — ваш вариант. В остальных случаях лучше выбрать бензиновый.

САМОХОДНАЯ ИЛИ НА «НОЖНОМ ПРИВОДЕ»?

Здесь всё крайне банально: самоходная машина — это микротрактор, который за счёт способности передвигаться самостоятельно избавит вас от необходимости толкать 50-килограммовую железяку. К тому же такая техника оснащается стальным шнеком, способным грести талый и залежалый снег. Хотите «не игрушку» — выбирайте самоходный снегоуборщик.

МОЩНОСТЬ БЕНЗИНОВОГО ДВИГАТЕЛЯ

Остановили выбор на бензиновой технике — обратите внимание на мощность движка. Здесь принцип простой: чем мощнее — тем лучше. Дело в том, что основная масса «бытовой» снегоуборочной техники оснащена моторами 5 л. с. Этого, откровенно, мало. При такой мощности двигатель будет работать в надрыв, что быстро изматает его ресурс.

Хотите чтобы «агрегат» был производительным и служил долго — выбирайте технику с более мощным 7-сильным двигателем. Он потянет и большой увесистый ковш, и мощные стальные шнеки с зубьями, которые запросто перемелют насти, и выброс снега у него от 10 метров, что очень эффективно экономит время и силы.

КОЛЁСНЫЙ ИЛИ ГУСЕНИЧНЫЙ?

И здесь все очень просто: снегоуборочная техника на гусеничном ходу в несколько раз проходнее колёсной; рассчитана для работы в экстремальных метеоусловиях при высоте снежного покрова более 0,3 метра, а также при повышенной влажности снега и расчистки затвердевших снежных масс. Если у вас создаются условия, похожие на описанные — гусеничный снегоуборщик — это ваш вариант.

При этом учитывайте, что платой за повышенную проходимость станет низкая скорость и меньшая манёвренность. К тому же его не так просто передвигать в незаведенном состоянии. Например, чтобы вытолкать гусеничный снегоуборщик из гаража, придётся приложить немало усилий. В общем, это суровая мужская техника, с которой, в отличие от колёсной, будет сложнее управляться женщинам и подросткам.

И ещё: при выборе колёсной машины обращайте внимание на диаметр колёс и протектор, которые должны обеспечить хорошую сцепляемость. Снегоуборщик с небольшими колёсами и слабым протектором будет постоянно пробуксовывать и его придётся подталкивать. А это уже не дело!

ШНЕКИ

Шнеки — это зубы снегоуборщика, которыми он должен измельчать снег перед тем, как подать его в насос выброса. Теперь вопрос: какие «зубы» вы хотите — пластиковые, из армированной резины или стальные? Ответ, скорее всего, очевиден: самыми надёжными, мощными и производительными являются стальные шнеки.

Но если у вас снег то мокрый, то слежавшийся, то мёрзлый — среди стальных выбирайте лучшие. А именно те, что оснащены ножами с выемками (для лучшей подачи мокрого снега), с двухступенчатой конструкцией (для эффективной подачи слежавшегося и мокрого снега), двухсторонние — установленные по обеим сторонам редуктора.

КОВШ

Выбор габаритов ковша зависит от поставленных задач:

- выпадает много снега — выбирайте максимально объёмный ковш (при этом помните о мощности двигателя — он должен хорошо тянуть);
- нужно чистить только дорожки и парковочное место — достаточно ширины 50–65 см;
- приходится убирать большие территории — нужен широкий захват, чтобы делать меньше проходов (ширина от 65 см).





Обязательно обратите внимание, регулируется ли ковш по высоте. Это важно! У ковша в нижней части по обеим сторонам должны быть регулировочные лыжи. Они позволяют выставить нужную высоту ковша, чтобы шнеки не задевали неровности, а также не повредили плитку, брусчатку или иное покрытие!

ВЫБРОС СНЕГА

Показатель дальности выброса снега — это прямой показатель какую территорию вы сможете расчистить без двойных проходов. У разных моделей варьируется от 5 до 15 метров. Если вам нужно очищать дорожки или одно парковочное место — хватит и 5 метров. Очищаете большие территории — ваш вариант от 10 метров. Обращайте внимание, чтобы выброс снега регулировался, то есть чтобы вы могли повернуть желоб и направить снежный поток в нужную вам сторону.

КОЛИЧЕСТВО ПЕРЕДАЧ И КОНТРОЛЬ СКОРОСТИ

Снежный покров зачастую бывает разный, и скорость движения техники под него надо настраивать. Это необходимо, чтобы добиться от машины максимальной производительности. Если ваша задача убрать 10-сантиметровый слой рыхлого снега, то подойдет машина с 3 скоростями вперед и одной назад. А вот если снег не свежий и не рыхлый, необходимо 4 или 5 скоростей вперед и 1 реверс.

Для самых экстремальных условий необходима техника с 6 передачами вперед и 2 назад. Обычно такая продвинутая коробка передач устанавливается на мощные снегоуборщики с гусеничным ходом.

ДОПОЛНИТЕЛЬНОЕ ОСНАЩЕНИЕ

Зима — это холод и короткие дни, и, следовательно, на снегоуборщике не помешают: фара, ручки с подогревом и наличие электрического стартера, который облегчит запуск двигателя при низких температурах.



О БРЕНДАХ

В прошлом году на рынке ушли одни производители и их место заняли другие. Чтобы узнать качество новых брендов, требуется время. И чтобы его не тратить впустую, мы подскажем где взять мощную, производительную и проверенную временем и людьми технику. Речь о бренде VILLARTEC.

VILLARTEC отлично подходит для работы на дачном участке и окружающей территории. Он позволит быстро и без труда расчистить большие площадки, дорожки и парковочные места. С учётом переменчивости климата в отдельных регионах страны, мощный бензиновый двигатель адаптирован к зимним условиям и способен бесперебойно работать при экстремально низких температурах. Размер ковша позволяет расчищать снежные сугробы высотой до полуметра!

В продаже представлены разные модели бензиновых снегоуборщиков на колёсах с цепким протектором и на гусеницах. У снегоуборщиков VILLARTEC простое и интуитивно понятное управление, удобная регулировка скорости, лёгкий запуск двигателя.

А у вас есть снегоуборщик или вы до сих пор орудуете лопатой?

ЭКСПЕРТЫ РАССКАЗАЛИ, КАК ПРАВИЛЬНО ПРОГРЕВАТЬ АВТОМОБИЛЬ ЗИМОЙ

Прогрев двигателя в холодное время года — обязательная процедура. Многие автовладельцы применяют традиционный способ — включают зажигание и дают мотору долго поработать на холостом ходу. Однако такой прогрев не является лучшим вариантом

Современные движки имеют электронные системы управления, которые регулируют подачу топлива и зажигание для оптимальной работы в любых погодных условиях. Рабочей температуры такие агрегаты достигают намного быстрее, а потому ехать на такой машине можно практически сразу же после запуска.

Именно поэтому долгий прогрев на холостом ходу может привести к неприятным последствиям. Впустую тратится бензин; мотор прогревается медленнее, чем во время езды, а на свечах зажигания и в камере сгорания может образоваться нагар. Причина проста: в условиях низких температур топливо сгорает не полностью.



В итоге на элементах движка появляются отложения, которые впоследствии могут снизить его ресурс и его номинальную мощность.

Как правильно прогревать автомобиль в холодное время? Эксперты советуют применять следующую схему: завести мотор, дать ему поработать пару-тройку минут (моторное масло начнет циркулировать по системе), затем плавно начать движение — медленно повышать обороты, ехать несколько километров без резких ускорений и нажатий на педаль газа. Это поможет агрегату быстрее достичь нужной температуры, а нагрузка на детали цилиндрико-поршневой группы будет сниженной.

По материалам печати



ПЛАСТИНЧАТЫЕ РАЗБОРНЫЕ ТЕПЛООБМЕННИКИ



Пластинчатые разборные теплообменники марки ТП, производства предприятия «Тепломонтажпроект» (г. Вологда, Октябрьская 43-4, тел (8172) 72-96-67) стали актуальны именно сейчас, когда старое, отслужившее свое время оборудование тепловых узлов

требует пристального внимания – капитального ремонта, а в ряде случаев и замены. Но извлечь для ремонта кожухотрубчатый теплообменник из теплового узла не так то просто: длинный

теплообменник не помещается в проходах подвалов домов, где и находятся тепловые узлы. Выход есть – а именно: замена старых кожухотрубчатых теплообменников на пластинчатые разборные теплообменники марки ТП.

Пластинчатые разборные теплообменники марки ТП в отличие от кожухотрубчатых имеют меньший вес, они более компактны, более эффективны при нагреве воды и конечно же более ремонтопригодны – а это значит что у них более длительный срок службы.

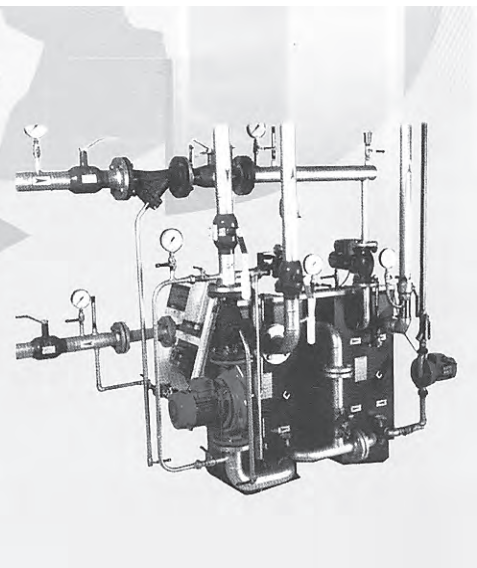
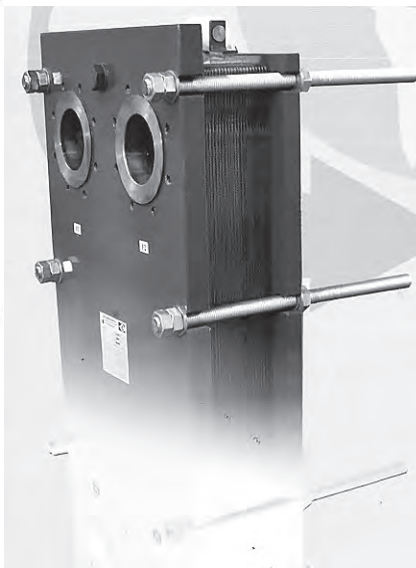
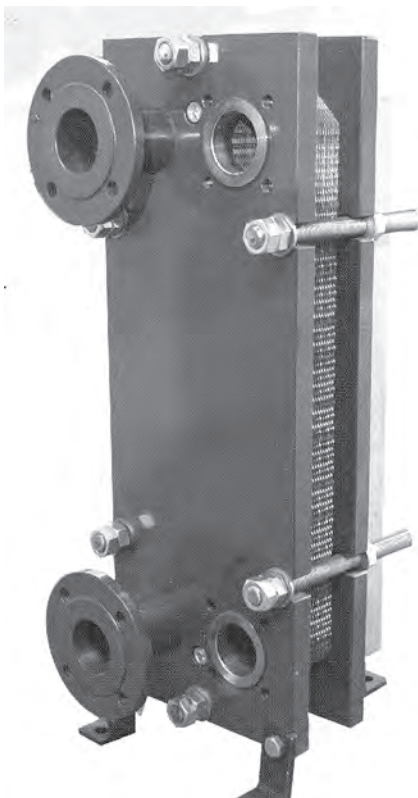
Предприятие «Тепломонтажпроект» занимается производством разборных пластинчатых теплообменников марки ТП. Отличие разборных пластинчатых теплообменников марки ТП от теплообменников других производителей состоит в более тщательном подборе марок нержавеющей стали из которых штампуются теплообменные пластины. Для теплообменников, предназначенных для нагрева воды в бытовых целях мы применяем нержавеющие стали со специальными добавками на основе титана. Это продлевает срок службы готовых аппаратов. Гарантия на теплообменники марки ТП составляет 24 месяца.

Также наше предприятие проводит работы по проектированию и монтажу индивидуальных тепловых пунктов. ИТП поставляются заказчику в стадии частичной заводской готовности. Монтаж на месте установки составляет не более 1-2 дня.

Кроме этого предприятие «Тепломонтажпроект» выполняет работы по комплектации и установке узлов учета тепла, с выполнением проектных работ. Учет тепловой энергии особенно важен при повышении цен на энергоносители, и увеличении коммунальных платежей.

Специалисты предприятия «Тепломонтажпроект» готовы помочь Вам в Ваших начинаниях в области энергосбережения.

Звоните нам по телефону (8172) 72-96-67, 76-95-56, 50-03-94. Наш сайт в интернете tmp35.ru, наша электронная почта : info@tmp35.ru или teplo_tmp@vologda.ru.





ПОГОВОРИМ О ПЕЧИ

ГДЕ ЛУЧШЕ УСТАНОВИТЬ ПЕЧЬ?

Дровяную печь можно выкладывать в помещении площадью не меньше 16м². От деревянных стен печь должна отстоять на расстоянии не менее 50 см, от кирпичных – 10-20 см.

Если расположить печь у наиболее охлаждаемой стены, конвекционные потоки воздуха в помещении распределятся гораздо выгоднее: вдоль пола в сторону наружной стены будет двигаться уже согретый воздух, не будет дуть по ногам. Но часть тепла будет уходить на нагревание наружной холодной стены, на (отопление улицы). Можно расположить печь и у внутренней капитальной стены, где нет лишних потерь тепла. Но тогда, вследствие конвекции холодный воздух будет двигаться от окон и наружных стен стелющимся потоком вдоль пола к стоящей в глубине помещения печи.

Пол в такой комнате будет холодным, и придется позаботиться о теплой домашней обуви.

ЧТО ТАКОЕ ТОПЛИВНИК?

Так принято называть топочную камеру печи, где сгорают дрова или уголь. Это не какая-то камера из стали или чугуна, а просто полость внутри печной конструкции – самое главное место. От топливника зависит почти все: будет ли дымить печка, будет ли эффективным обогрев.

Необходимо, чтобы между топливом и верхом топочной камеры было не менее 50 см. Это нужно для того, чтобы частицы топлива сгорали еще в камере, и в дымоход попадало как можно меньше несгоревших частиц, которые оседают на стенках дымохода, понижая теплоотдачу печи. Высота топливника для дров должна быть 80-100 см, для угля – 70-80 см.

КАК ОБЕСПЕЧИВАЕТСЯ ХОРОШАЯ ПЕЧНАЯ ТЯГА?

Чтобы обеспечить в печи хорошую тягу, надо придерживаться правила: верхний срез дымовой трубы должен возвышаться над коньком крыши не менее, чем на 400мм. Общая высота трубы должна быть как можно длиннее, но не менее 4м (чем длиннее прямая дымоход, тем лучше тяга).

Уменьшение диаметра трубы по сравнению с номинальным, большое количество колен, длинные горизонтальные колена – все это мешает печи «дышать», и сгорание топлива затрудняется. «Неблагополучные» участки дымохода быстро засоряются, а сила тяги уменьшается.

Если невозможно обойтись без горизонтального участка трубы, то он должен быть как можно короче и иметь хотя бы небольшой подъем кверху.

Все стыки трубы должны быть тщательно подогнаны и иметь уплотнения из асбеста или минеральной ваты. Лучше всего, когда труба от печи идет сразу вверх.

КАК ПОДБИРАЕТСЯ КИРПИЧ ДЛЯ КЛАДКИ ПЕЧИ?

Долго держит тепло, долговечна та печь, которая выложена из хорошего кирпича. Кирпич для печей должен быть нормально обожженным, без трещин, с ровными плоскостями, ребрами и усенками, а также одного размера.

Золотое правило печной кладки: «Чем меньше в печке глины, тем выше качество печей». Чтобы шов был толщиной не более 4 мм, кирпич надо хорошо вымочить.

Обыкновенный красный кирпич можно только ополаскивать, иначе он рассыплется, поэтому при его кладке, особенно во время ремонта, тонкий шов не получится. Чтобы придать кирпичам необходимые размеры, некоторые из них приходится разламывать и обтесывать. Обтесанные поверхности надо обрабатывать наждаком, так как неровная поверхность может в дальнейшем привести к разрушению кирпича.

Недопустимо обтесанными сторонами кирпичей выкладывать внутренние поверхности. Старые печники так говорили: «Изнутри печка должна быть красивей, чем снаружи».

КАКОЙ ДОЛЖНА БЫТЬ ТОЛЩИНА ШВОВ ПЕЧНОЙ КЛАДКИ?

Толщина швов в кладке должна быть 3-4мм, максимум 5мм. Причина такого строгого подхода очень проста: чем больше толщина шва, тем меньше прочность кладки.



ПОЧЕМУ НЕ СЛЕДУЕТ АРМИРОВАТЬ ПЕЧНУЮ КЛАДКУ ЖЕЛЕЗОМ?

Коэффициенты расширения стали и кирпича различны, и это может привести к последующему разрушению кладки.

Там, где в печную кладку необходимо заложить железные пластины, закладывать их следует свободно, не закрепляя концы.

КАКИЕ ТРЕБОВАНИЯ К РАСТВОРУ ДЛЯ КЛАДКИ ПЕЧЕЙ?

В первую очередь следует учитывать, что глиняный раствор для кладки печей должен быть нормальным по пластичности (жирности). Тощий раствор непрочен и швы быстро выкрашиваются. Жирный раствор растрескивается. И то и другое нежелательно. Это может привести к пожару. Нормально приготовленный раствор при тонких швах обжигается и становится крепким, как кирпич.

Глиняный раствор может быть без добавки песка в глину или с добавкой на одну часть глины от 0,5 до 3...4 частей горного песка. Глину с песком тщательно перемешивают с водой до состояния жидкой сметаны. Смесь желательно процедить сквозь сито с ячейками не реже 3х3 мм.

Густота глиняного раствора должна быть такая, чтобы ее излишки выдавливались из швов под тяжестью самого кирпича и, особенно при надавливании рукой или от удара ручной кельмы. Если можно, то лучше купить на кирпичном заводе несколько ведер глиняного раствора из которого делают кирпичи.

КАК ОПРЕДЕЛИТЬ НУЖНОЕ КОЛИЧЕСТВО РАСТВОРА ДЛЯ ПЕЧНОЙ КЛАДКИ?

На 100 кирпичей требуется глиняного процеженного раствора: на шов толщиной 10 мм – 30 л; 9 мм – 27 л; 8 мм – 24 л; 7 мм – 21 л; 6 мм – 18 л; 5 мм – 15 л; 4 мм – 12 л; 3 мм – 9 л; 2 мм – 6 л.

При сооружении печи приготовили глиняного раствора больше, чем требовалось. Что делать с оставшимся раствором?

Остатки глиняного раствора нужно скатать шарами, высушить и положить в ящик на чердаке. При проведении ремонта печи будет достаточно размочить их в воде и размять.

КАК ВЫПОЛНЯЕТСЯ ГИДРОИЗОЛЯЦИЯ ПЕЧИ?

Важно, чтобы между печью и фундаментом была надежная гидроизоляция. Иначе влага грунтовых вод может по фундаменту проникнуть в кладку печи и кирпич начнет отсыревать и разрушаться.

На расстоянии 13-15 см от уровня чистого пола находится двух-, трехслойная гидроизоляция из рубероида, по которому уложены два ряда кирпичной кладки по размеру печи. Если подполье сырое, желательнее устроить еще одну гидроизоляцию – выше уровня земли на 10-15 см. Тогда влага не будет проникать в фундамент и кирпичную кладку печи.

По материалам печати



Реклама в «Стройке»
залог успеха!

16

КАК ПРАВИЛЬНО ПОСТРОИТЬ БАНЮ

КАКОЕ КОЛИЧЕСТВО БРЕВЕН НЕОБХОДИМО ДЛЯ СТРОИТЕЛЬСТВА БАНИ?

Количество бревен зависит от их диаметра и высоты потолка бани (220-240 см), учитывая последующую осадку сруба, (лучше использовать бревна 180-200 мм). Таким образом, на одну стену сруба потребуется 14-16 бревен. Бревенчатые стены бани строят так же, как и стены деревенской избы.

С ЧЕГО НАЧИНАЕТСЯ СТРОИТЕЛЬСТВО БРЕВЕНЧАТОЙ БАНИ?

С предварительной сборки сруба из сырых бревен. После чего сруб оставляют на сушку в собранном виде на несколько месяцев. Когда бревна отдадут немного влаги, их необходимо пометить по каждому углу отдельно и разобрать. Окончательную сборку бани по меткам производят уже на пакле. Учитывая последующую осадку стен, надо над оконными и дверными коробками обязательно оставлять зазор, равный 3-4 см. Глубину гнезд под шипы-нагели также делают на 5-6 мм больше. Зазоры над оконными и дверными коробками заполняют теплоизоляционным материалом и затем, после осадки стен, их конопатят.

Чтобы уменьшить до минимума продуваемость щелей между бревнами сруба, их необходимо конопатить дважды: первый раз – при окончательной сборке бани, а второй – после полной осадки стен сруба, то есть примерно через год.

ПРОЦЕДУРА КОНОПАТКИ БАНИ



Это процесс уплотнения между бревнами венцов и во врубках углов сруба мхом, паклей или другими волокнистыми материалами. Конопатка может выполняться «врасгяжку» или «внабор». Первый метод применяют в узких пазах и щелях. Сделав из пакли прядь, приставляют ее к щели (пазу) и вдавливают руками или специальной конопаткой. Операцию повторяют до тех пор, пока не заполнится весь паз. В широких пазах и щелях проводят конопатку «внабор» – из пакли или пеньки свивают пряди и сматывают их в клубок. Затем из клубка набирают петли и забивают их в паз.

Ширина прядей зависит от глубины и ширины паза между бревнами. Уплотняют паклю сначала по верхней, а затем по нижней кромке, далее выравнивают. При этом волокна должны выступать из пазов на обе стороны сруба не менее, чем 50 мм. Волокнистые материалы расстилают ровным слоем, волокнами поперек паза и забивают их в щели с помощью различных приспособлений, также именуемых конопатками.

ЧЕГО СЛЕДУЕТ ОСТЕРЕГАТЬСЯ ПРИ КОНОПАТКЕ СТЕН?

Если работать с каждой стеной порознь, то может произойти перекос строения, поэтому конопаточные работы следует вести одновременно по всему периметру бани. Сначала конопатят самый нижний паз по всему периметру бани, затем второй и т.д. После окончания наружных конопаточных работ переходят к внутренним.

КАКИЕ МАТЕРИАЛЫ РЕКОМЕНДУЮТ ИСПОЛЬЗОВАТЬ ДЛЯ ОБШИВКИ СТЕН БАНИ?

Применяется вагонка из древесины лиственных пород дерева, чтобы не было смоловыделения. В основном это осина или липа, реже ольха, клен. В общем – то можно использовать дерево любых лиственных пород, главное, чтобы плотность у используемой древесины была как можно меньше, потому что, чем выше плотность (высокую плотность имеют дуб, вяз, бук), тем быстрее и сильнее будет нагреваться дерево. Для внутренней обшивки отбирают доски без сучков. Связано это с тем, что сучки имеют большую плотность, чем основная древесина, и сильнее нагреваются. Прикосновение к сучку гарантирует ожог.

Углы бани, а также коробку двери и окна с внешней и внутренней стороны обшивают досками. Для предохранения от гниения наружную стену покрывают олифой и окрашивают. Внутреннюю обшивку бани не окрашивают и не покрывают лаком, чтобы избежать выделения вредных веществ при нагреве. Кроме того – краска не пропускает пар.

«ЭФФЕКТ ТЕРМОСА» – КАК СОЗДАТЬ?

Чтобы максимально сохранить полный спектр теплового излучения внутри помещения, потребуется использовать отражающую изоляцию в конструкции бани. Этим обеспечивается быстрый нагрев и долгое сохранение тепла при меньших затратах. Установка теплоотражающих материалов непосредственно на стены (под вагонку) дает ощутимый тепловой эффект.

КАК ЗАЩИТИТЬ ДЕРЕВЯННЫЕ ДЕТАЛИ БАНИ ОТ ГНИЕНИЯ?

Если баня построена без нарушений и правильно эксплуатируется, то не нуждается в специальной защите дерева от гниения. Высокая температура, дым и сажа предохраняет его. Конструктивная защита заключается в создании условий, препятствующих появлению и развитию грибков. Не должно быть конденсационного увлажнения, для чего теплоизоляционный слой должен ближе примыкать к наружной (холодной) поверхности, а пароизолирующий к внутренней (теплой). В панелях покрытий надо оставлять воздушную прослойку со стороны кровельного материала или делать продухи (вентиляцию) в ребрах каркаса.

Для предохранения от загнивания досок пола или плитных материалов, укладываемых на песчаную подушку, необходимо вентилирование подполья, применение сухих материалов основания или устройства сплошного пароизолирующего слоя. В дощатых перекрытиях следует устраивать продухи, а концы балок, вставляемых в гнезда, обмазывать или обертывать гидроизоляционными материалами и укладывать с зазором не менее 3 см между стенкой гнезда и торцом балки. В чердачных перекрытиях, во избежание образования конденсата на несущих конструкциях, теплый воздух из помещения не должен проникать через перекрытие.

Доски в интерьере бани нельзя красить, олифить, покрывать лаком, воить. Химические антисептики применять следует очень осторожно и в строгом соответствии с рекомендациями.

КАК ОТВЕСТИ СТОЧНЫЕ ВОДЫ ИЗ БАНИ?

При строительстве бани надо предусмотреть отвод слива за пределы бани, как можно дальше, минимум 2-3 м. От фундамента надо отступить на 50 см, далее выбрать грунт на глубину не менее 1,5 м. От этой ямы под фундаментом с выводом наружу роют траншею 2-3 м, а в ее конце – колодец объемом не менее 1,5 м³. Дно ямы, траншею и грунт около фундамента покрыть слоем 10 см жирной глины с небольшим уклоном в направлении стока воды. Разровнять и придать траншее форму лотка. Внутри бани яму и траншею полностью засыпать песком, или сначала наполнить гравием, а затем песком. С наружной стороны траншею и колодец засыпают на высоту 1 м песком или гравием, а сверху – не менее чем на 50 см вынутым грунтом, тщательно его трамбуя.

Лучше всего воду отводить в канализационную сеть, при ее отсутствии – в овраг, или в другое место, соблюдая нормы санитарного надзора. Для стока воды применяют трубы, диаметром не менее 50 мм – чугунные, асбестоцементные, керамические, бетонные, можно с использованием материалов на основе ПВХ. Трубы закладывают на глубину промерзания с необходимым уклоном. Вода сначала попадает на решетку, закрепленную герметично, затем в трубы.



По материалам печати



Для чего так нужен цемент

Какой бы объект вы не возводили: небольшой загородный домик или роскошный дворец – без цемента не обойтись. Этот материал необходим: для выполнения кладочных работ, для устройства пола, при отделке помещения, для создания отсыпки и дорожек, для строительства фундамента.

Цементы – это собирательное название искусственных неорганических вяжущих материалов. При смешивании с водой цемент затвердевает и превращается в прочное камневидное тело. Существует несколько разновидностей цемента: безусадочный, быстросхватывающийся, водонепроницаемый расширяющийся, высокоглиноземистый, глиноземистый, гидротехнический, зольный, кислотоупорный....

Джозеф Аспдин – английский каменщик 21.10.1824 г. получил патент на вещество, которое назвал «портландцемент», его цвет напоминал серый цвет скал, находившихся вокруг города Портланд. В 1847 году, А.Ч. Джонсон усовершенствовал его состав и технологию производства, портландцемент прочно занял нишу основного строительного вяжущего.

Приблизительно в это же время в России, вещество, подобное цементному клинкеру, было получено и применено Е.Г. Челиевым. Первое упоминание о нем относится к 1847 году.

Портландцемент – это гидравлическое вяжущее вещество, получаемое тонким измельчением клинкера и гипса (до 3,5%). При помоле возможно введение минеральных добавок: шлаков (до 20%), глинежей (до 10%) и прочих активных минеральных – до 15%.

Разновидности портландцемента: белитовый, белый, высокопрочный, гидрофобный, дорожный, низкотермичный, песчаный, пластифицированный, цветной.

Свойства портландцементного клинкера зависят от химического состава исходного сырья и корректирующих технологических добавок и присадок, от способа обжига, охлаждения и помола.

Для повышения эффективности производства и направленного регулирования свойств цементов на основе портландцементного или глиноземистого клинкера, в них допускаются введение добавок в виде органических и неорганических, природных и искусственных материалов или их смесей (ГОСТ 24640-81).

Добавки подразделяют на активные минеральные (обладающие гидравлическим или пуццолановым эффектом), наполнители (улучшающие зерновой состав, но обладающие слабыми гидравлическими или пуццолановыми свойствами при нормальных условиях твердения), а также добавки, регулирующие основные и специальные свойства цемента. Добавки вводят при помолке клинкеров или непосредственно в бетонную смесь при ее приготовлении.

Некоторые виды добавок рекомендуется вводить только при помолке клинкера, а некоторые только в бетонную смесь.

НАСЫПНАЯ ПЛОТНОСТЬ ЦЕМЕНТА

В своем естественном неуплотненном состоянии сыпучие материалы имеют так называемую насыпную плотность, которая, кроме объема самих частиц материала – «зерен» цемента, учитывает также и объем пространства между ними, поэтому насыпная плотность всегда меньше истинной плотности. При уплотнении плотность становится больше, и в этом случае она перестает быть насыпной.

Знание насыпной плотности цемента необходимо для определения вместимости: склада, при продаже связывать массу и объем этого материала, для приготовления бетона – необходимо знать требуемое количество цемента, так как пропорции бетонной смеси даются или в тоннах, или в кубометрах. Насыпная плотность сухого цемента составляет 1500 кг/куб. м, при этом, одна тонна этого сыпучего материала занимает объем 0,666 кубометра. Однако в частном строительстве основным мерилком является не кубометр или тонна, а чаще всего выступает ведро, поэтому следует знать, что объем 10-литрового ведра составляет 0,01 куб.м, в нем может содержаться 15 кг сухого цемента.

Для чего используют жидкие модификаторы в цементном растворе

Использование жидких модификаторов позволяет получить качественный цементный раствор со всеми положительными свойствами, наличествующими в более дорогих сухих смесях.

Введение модификатора в обычную цементно-песчаную смесь позволяет получать кладочные растворы, штукатурки, шпатлевки, клей для кафельной плитки.



Добавка модификатора значительно улучшает пластичность раствора, главное – сохранять требуемую консистенцию.

Существенно улучшаются первичная адгезия материала, его стабильность, а также прочностные характеристики и водостойкость самого покрытия.

Все это становится возможным благодаря наличию в добавке полимерной дисперсии, которая создает более плотную структуру, заполняя мелкие поры поверхности, что снижает водопоглощение и уменьшает растрескивание, что, кстати, очень важно при проведении штукатурных и кладочных работ.

Клеевые свойства раствора при проведении облицовочных работ регулируются количеством введенного модификатора. При его увеличении возрастает клеящая способность приготовленного раствора. Модификатор дает возможность увеличить производительность труда, экономить раствор при кладке и штукатурке поверхности, так как нет потерь, связанных с его пересыханием. Загустители в составе модификатора, связывая воду и уменьшая водоотдачу из раствора в поверхность, продлевают время жизни материала.

Ускорители для схватывания и твердения цемента

Введение в состав цементных смесей ускорителей создают предпосылки для быстрого твердения смеси, используемой при низкой температуре, при ускоренном производстве различных изделий (ремонтных работ).

В качестве добавок, ускоряющих схватывание и твердение сухих смесей на основе портландцемента, чаще всего используются неорганические соли или соли органических кислот и еще ряд специальных соединений. Применение этих добавок должно быть выверенным, так как, например, ускорение процесса схватывания может привести к некоторой потере конечной прочности изделия.

Специалисты не рекомендуют применять вещества и соединения, содержащие хлор и прочие вредные элементы, которые могут вызвать коррозию. Нежелательно применение щелочей – они снижают марочную прочность цементных растворов.

Многие добавки, ускоряющие схватывание, являются также и добавками – ускорителями твердения.

КАК РАССЧИТАТЬ КОЛИЧЕСТВО ЦЕМЕНТА, ТРЕБУЕМОГО ДЛЯ ЗАЛИВКИ ФУНДАМЕНТА

В строительстве фундаментов широко используют обычный тяжелый бетон плотностью 1600-2500 кг/м³ на заполнителях из горных пород: гранит, известняк, щебень, гравий и т.д.

В зависимости от содержания и марки цемента строительными нормами и правилами установлены следующие марки тяжелых бетонов – М100, 150, 200, 300, 400, 500, 600.

Прежде всего, чтобы не ошибиться при закупке материалов для устройства основы здания, следует определить потребное количество бетона для возведения фундамента, то есть необходимо рассчитать его кубатуру.

Оптимальный состав 1 м³ тяжелого бетона: цемент - 280 кг, песок — 590 кг, щебень (гравий) - 1415 кг, вода - 90-140 л.

Исходя из данных по расчету потребного количества бетона и состава бетонной смеси можно подсчитать необходимое количество цемента, песка и щебня (гравия), а также воды.

От качества цемента зависит срок службы возводимого объекта. На качество цемента влияют условия его хранения. В идеале, продукт должен доставляться в герметичных упаковках на склады компаний – покупателей. При этом, в помещении должен быть выдержан необходимый температурный режим, а также уровень влажности. Иначе марка цемента в процессе хранения может поменяться на более низкую.

По материалам печати



Реклама в «Стройке»
залог успеха!

18

СТРОЙИНФОРМ

Свежий номер газеты «Стройка. Верхневолжье»
можно прочитать на сайте www.stroyka-iv.ru и в мобильном приложении газеты «Стройка»

НУЖЕН ПРОЕКТ ДОМА?

Вы решили построить дом. Вы вполне понимаете, чего хотите и у вас есть красивая картинка будущего дома с планом этажей. Вопрос: нужно ли делать проект дома, перед тем как приступить к строительству? Проект стоит денег и хотелось бы понимать, насколько целесообразны эти затраты

А сможете построить дом без проекта, и чтобы при этом он удовлетворял всем нашим требованиям. На первый взгляд, что в этом может быть сложного – фундамент, четыре стены, крыша. Ну, разумеется окна, двери, всякие там коммуникации.

ЧТО ТАКОЕ ПРОЕКТ ДОМА И ИЗ ЧЕГО ОН СОСТОИТ? Проект дома – это документ, по которому будет происходить строительство дома. Минимально необходимым для строительства является архитектурно-строительный раздел (Архитектурные решения (АР) Конструктивные решения (КР)).



План первого этажа



ЧТО ДАЕТ ПРОЕКТ? НЕСКОЛЬКО СЛОВ О ПЛЮСАХ.

1. Правильный расчет прочности. Первое и самое главное, что дает проект – это возможность правильного расчета всех нагрузок, которые впоследствии будет нести Ваш дом и его фундамент. Это даст Вам уверенность в том, что через пару-тройку лет Ваш дом не «поплывет», фундамент не даст трещину, а стены соответственно не «разойдутся» и Вам не придется проводить ДОРОГОСТОЯЩУЮ реконструкцию дома

2. Возможность предварительно оценить стоимость строительства.

3. Надежность и продуманность конструкции дома

4. Экономия при строительстве. Без точных расчетов прочности конструкций легко ошибиться в необходимой толщине фундамента, стен и перекрытий. Если их сделать на «всякий случай крепче», то это приведет к увеличению материала и соответственно стоимости строительства.

5. Облегчает процесс строительства. На основании проекта заключается договор со строительными организациями

ЧТО ПРОИСХОДИТ, ЕСЛИ СТРОИТЕЛЬСТВО ВЕДЕТСЯ БЕЗ ПРОЕКТА? НЕСКОЛЬКО СЛОВ О МИНУСАХ.

1. Перерасход материалов

2. Непредсказуемое увеличение сроков строительства

3. Отсутствие гарантии надежности конструкции дома

4. Низкая привлекательность и соответственно стоимость вашего дома.

МОЖНО ЛИ СТРОИТЬ БЕЗ ПРОЕКТА? Да, можно строить без проекта, если вы строитель с опытом строительства и даже в этом случае будут ошибки, за которые придется платить.

Мое мнение строить без проекта нельзя.

Есть такая пословица "первый дом сожги, второй продай в третьем - живи!"

Но если строить с хорошим проектом можно пропустить две ступени из поговорки и построить дом и комфортно жить в нем.

Обращайтесь за грамотным проектированием к нам:

г. Иваново, ул. Парижской Коммуны, 3а, ТЦ «Мегаполис», 3 эт., оф 325, тел. 8-930-342-18-42



План первого этажа



ДАЧНЫЕ ДОМИКИ, БЕСЕДКИ, ЛЕСТНИЦЫ

ИЗ НАТУРАЛЬНОГО ДЕРЕВА



Оперативная
доставка



Установка на
бетонные блоки



Индивидуальный
дизайн беседки



У нас собственное производство и транспорт для доставки.
Используем только качественный материал.
Наши мастера выполняют работу на высшем уровне.
Работы выполняются по договору с соблюдением сроков окончания.
Можем разработать индивидуальную концепцию.
После завершения работ производится уборка мусора.

Ивановская обл, Шуйский р-он, с.Китово, ул. 2-я Мира, д.1

☎ 8 905-058-73-70, 8 902-242-24-21

@ MAKDU.MAKAROV@YANDEX.RU

🌐 BESEDKA37.RU



**ИВАНОВСКИЙ
МЕХАНИЧЕСКИЙ
ЗАВОД**

**ПРОДУКЦИЯ
ОТ ИВАНОВСКОГО
ПРОИЗВОДИТЕЛЯ**

**КЛАДОЧНАЯ
СЕТКА**
из композитных
материалов

ПЕНОПЛАСТ

+7 920-367-33-42

mail@iv-mashzavod.ru

АРМАТУРА
из композитных материалов

**УСЛУГИ
ЛАЗЕРНОЙ РЕЗКИ**

iv-penoplast.ru | iv-armatura.ru | iv-mashzavod.ru



ПЕНОПОЛИУРЕТАН

Уникальная технология утепления

ЭКОНОМИЯ расхода теплоносителей на 30%

8 (4932) 28-28-25

Viber, WhatsApp 8 (910) 668-80-02

ivteplosten@mail.ru

http://ivteplosten.ru

ЖИДКАЯ РЕЗИНА

Бесшовная напыляемая гидроизоляция



БЕТОН

ОТ ПРОИЗВОДИТЕЛЯ ООО «БЕТОН-СТРОЙ»

150м

РАСТВОР

150м

**РАБОТАЕМ
С
2004 года**

38-88-11

**БОЛЕЕ
20 ЛЕТ
НА РЫНКЕ**



ПИЛОМАТЕРИАЛ
ОТ ПРОИЗВОДИТЕЛЯ

Обрезной и необрезной - ПОГРУЗКА
В наличии и на заказ - ДОСТАВКА

Ивановолес
г. Иваново,
ул. Минская, д.118, стр. 2
тел.: +7 (4932) 45-45-95,
+7-915-845-58-75
E-mail: ivanovoles@mail.ru
www.ivanovoles.ru

